

Terrebonne Parish
Office of Homeland Security
and
Emergency Preparedness

TERREBONNE PARISH
GUIA DE PREPARACION
PARA EMERGENCIAS



TABLE OF CONTENTS

Como te enteraras de las emergencias locales?

Registrate en la Sistema de Notificacion de Emergencias de la Oficina de Seguridad y Preparacion para Emergencias del Municipio de Terrebonne.

TERREBONNE ALERT

powered by 

Mantente a salvo durante todo tipo de eventos de emergencia al optar por el sistema de notificacion de emergencia Terrebonne Alert, recibiras informacion antes, durante, y despues de incidentes que podrian afectar tu seguridad. Tambien puedes elegir reibir notificaciones no relacionadas con emergencias, como eventos comunitarios y recreativos, cierres de escuelas, cortes de energia y avisos de hervir el agua.



Es importante registrar tu telefono celular y listar tus direcciones de casa y trabajo para recibir notificaciones sobre emergencias y situaciones no urgentes cerca de tu hogar y trabajo.

Para Mas Informacion:
www.tohsep.com/terrebonnealert
 985-873-6357: oep@tpcg.org

Download our app today!

Search: Terrebonne OHSEP



SCAN
TO DOWNLOAD!



3	Carta del presidente de la Parroquia
4	Alerta de Terrebonne
5	Mapa del Estado
6	Huracán
24	Estas Listo?
26	Seguridad Alimentaria y del Agua
31	Seguridad en Caso de Inundaciones
32	Tormentas
33	Guia de Preparacion para Huracanes
38	Tornados
41	Tsunamis
45	Seguridad en Servicios Publicos
49	Ola de Calor
50	Fuego
53	Primero Auxilios
56	Control de Envenenamientos
58	Vertidos Quimicos / Peligros Quimicos
59	Terrorismo
60	Salir de la Ciudad

CARTA DEL PRESIDENTE DE LA PARROQUIA

GORDON DOVE

PRESIDENTE PARROQUIAL DE TERREBONNE



El Gobierno Consolidado del Municipio de Terrebonne esta listo para enfrentar cualquier crisis que pueda amenazar a nuestra gente. Los residentes pueden notar las mejoras drásticas realizadas para permitir que el gobierno comuniqué de manera rápida y precisa en momentos de huracanes y cualquier otra crisis. Además de los medios de comunicación tradicionales como la radio, el periódico y la televisión, nuestras comunicaciones durante una crisis son ahora instantáneas del Facebook, Twitter, WWW.TPCG.ORG, así como nuestros sistemas de mensajería inversa de 911 y mensajes de texto masivos. También se evidencian mejoras significativas en nuestros planes de evacuación y refugios. Con nuestro acuerdo de refugio de punto a punto con la Ciudad de Monroe para huracanes importantes o nuestros refugios dentro del municipio para huracanes de categoría 1 o 2, los residentes pueden estar seguros de que tendrán un refugio seguro.

A pesar de estas mejoras notables, te instamos a tener un plan de emergencia para ti y tu familia. Este plan debe incluir necesidades básicas como comida, agua, medicamentos recetados, así como artículos personales y para mascotas. También recomendamos encarecidamente que ayudes a tus vecinos durante un momento de crisis, especialmente a los ancianos y a aquellos con necesidades especiales. Otra forma en que los ciudadanos pueden ayudar es uniéndose a nuestro equipo de CERT (Equipo de Respuesta a Emergencias Comunitarias). Si estás interesado, comunícate con nuestra Oficina de Seguridad y Preparación para Emergencias al (985) 873-6357 o por correo electrónico a OEP@TPCG.ORG.

Aunque no podemos predecir el momento ni la gravedad de una crisis, sí sabemos que ahora contamos con los sistemas y procesos adecuados para responder adecuadamente.

ALERTA DE TERREBONNE: NOTIFICACION DE EMERGENCIA

Las Notificaciones de Emergencia están disponibles por teléfono o correo electrónico del Gobierno Consolidado del Municipio de Terrebonne en caso de un desastre importante o aviso de evacuación en tu área. Visita WWW.TOHSEP.COM/TERREBONNEALERT y haz clic en 'registrarse' para comenzar tu registro.

EMERGENCY INFORMATION SOURCES

NUMEROS DE EMERGENCIA

Emergencia	911
La Oficina de Seguridad y Preparacion para Emergencias del Municipios de Terrebonne.....	985-873-6357
FEMA	800-621-3362
La Cruz Roja Americana	504-620-3105
Registro de Cupones de Alimentos Antes de un Desastre	1-888-524-3578
Informacion Sobre Divulgacion de Carreteras	1-800-469-4828
Informacion Sobre Louisiana	211
Patrulla C de la Policia Estatal de Louisiana.....	985-857-3680
El Centro Medico Chabert.....	985-873-2200
El Centro Medico General de Terrebonne	985-873-4141
Control de Envenenamientos.....	1-800-222-1222
Linea Directa Comunitaria del Municipio de Terrebonne	1-844-916-4737

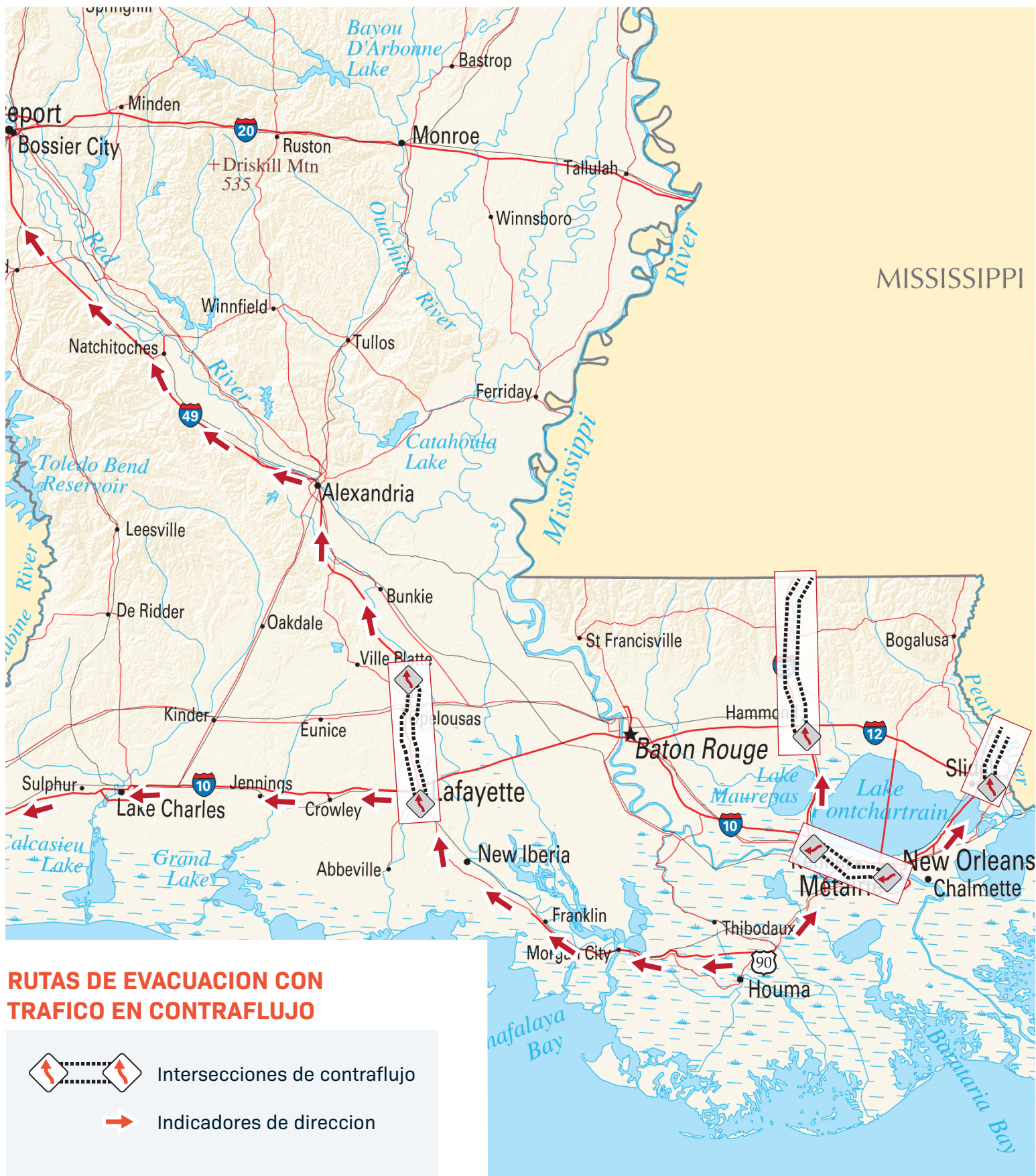
NUMEROS LOCALES

El Gobierno Consolidado del Municipio de Terrebonne.....	1-800-35-HOUMA / 985-868-5050
La Oficina del Sheriff del Municipio de Terrebonne	985-876-2500
El Departamento de Policia de Houma.....	985-873-6371
El Consejo de Envejecimiento del Municipio de Terrebonne.....	985-868-8411
La Junta Escolar del Municipio de Terrebonne	985-876-7400
El Departamento de Servicios Publicos del Municipio de Terrebonne.....	985-873-6755
Obras Publicos de Municipio de Terrebonne	985-873-6735
Refugio de Animales de Municipio de Terrebonne	985-873-6709
SLECA	1-800-256-8826 / 985-876-6880
Entergy	1-800-ENTERGY / 1-800-968-8243
ATMOS	1-888-286-6700 / 1-800-692-4694
Gas de la Ciudad de Thibodaux.....	985-446-5021 / 985-446-7216
South Coast Gas.....	985-872-0376

INSTRUCCIONES PARA PACIENTES CON NECESIDADES ESPECIALES:

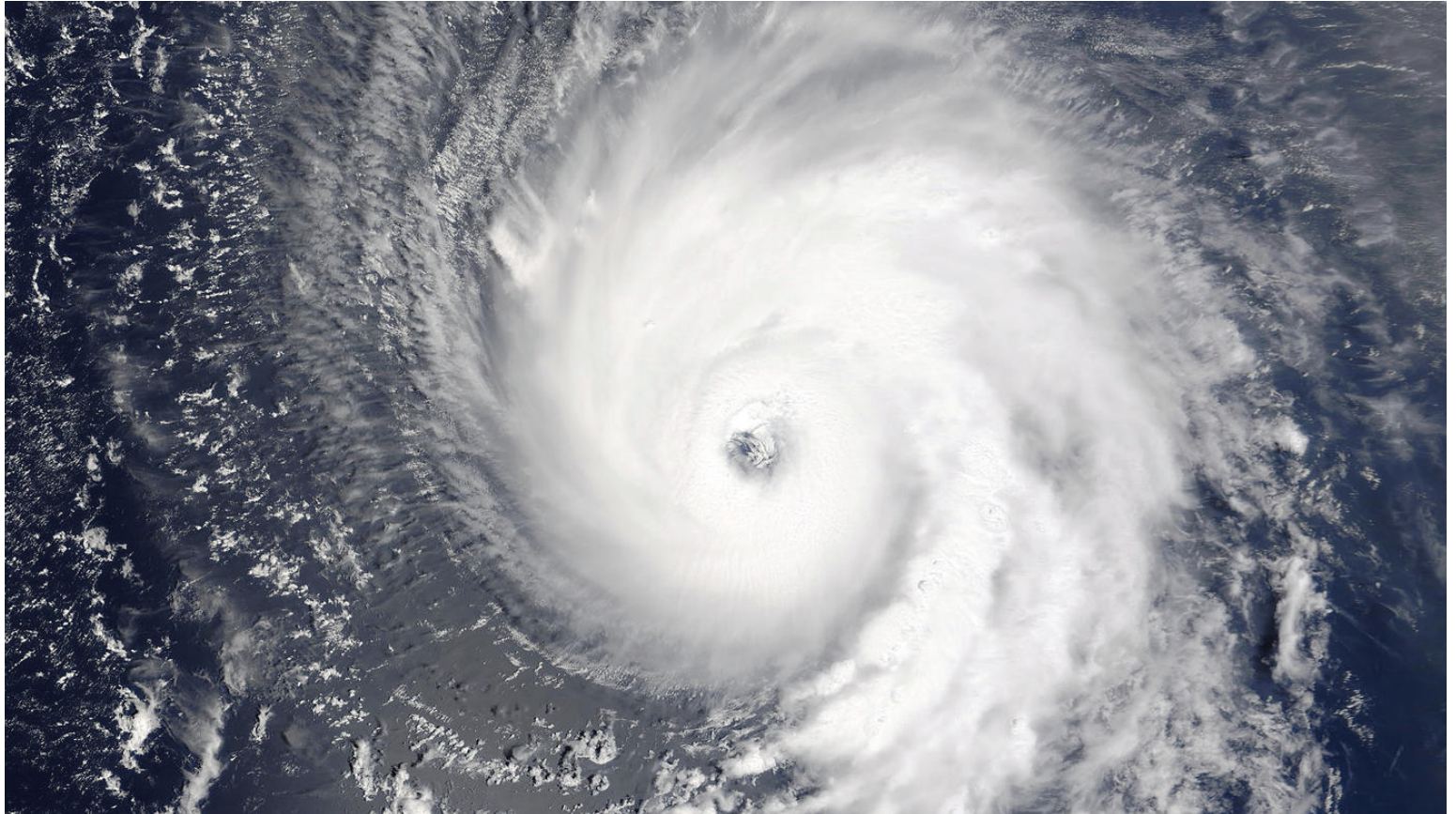
Para residentes con necesidades médicas especiales o que necesiten transporte durante una evacuación del Municipio de Terrebonne, por favor comuníquese con el Consejo de Envejecimiento de Terrebonne al **(985) 868-8411**. Para pre-inscribirse para recibir asistencia con cupones de alimentos en caso de desastre, llame al **1-888-LA-HELP-U (1-888-524-3578)**.

MAPA DE ESTADO



TEMPORADA DE HURACANES

(JUNIO 1 – NOVIEMBRE 30)



Los huracanes son los únicos desastres naturales que tienen sus propios nombres. Audrey, Betsy, Camille, Hazel, Gilbert, Andrew, Katrina y Gustav: cada uno evoca su imagen particular de desastre. Los huracanes son similares en aspectos vitales; como las personas, cada uno tiene su propia personalidad.

Los nombres parecen apropiados porque llegamos a conocer los huracanes antes de que golpeen, a diferencia de los terremotos, que ocurren sin previo aviso. Los tornados llegan rápidamente y se van con, en el mejor de los casos, unos pocos minutos de advertencia. Los huracanes son especiales. Se puede argumentar que son las

tormentas más impresionantes de la Tierra.

Los vientos en los tornados más fuertes pueden superar las 300 millas por hora, mientras que los vientos de los huracanes por encima de las 150 millas por hora son raros. Pero un tornado es mucho más concentrado que incluso el huracán más pequeño; un tornado de una milla de ancho es enorme, mientras que un huracán de 100 millas de ancho es pequeño. Pocos tornados duran incluso una hora, y un trayecto de daños de 100 millas queda registrado en los libros de récords.

Los huracanes pueden durar fácilmente más de una semana y pueden devastar islas alrededor

del Caribe días antes de golpear a Estados Unidos. Un huracán grande agita más de un millón de millas cúbicas de la atmósfera cada segundo. Los vientos de un huracán pueden generar olas de 50 pies o más en el océano abierto. Cuando una tormenta llega a tierra, trae consigo una masa de agua. Un huracán típico descarga de 6 a 12 pulgadas de lluvia al tocar tierra. Algunos huracanes traen mucha más agua que puede elevarse a una altura máxima de más de 20 pies cerca del ojo y provocar inundaciones en 100 millas de costa con un oleaje de tormenta de 10 pies. Estos han causado algunas de nuestras peores inundaciones.

HURACAN

CONCEPTO DE OPERACIONES

PARA FASES DE EVACUACION

PREVENTIVO

Esta fase se concentrara en personas vulnerables a los efectos de los vientos y el agua del huracan. Esta dirigida a trabajadores en alta mar, personas en islas costeras y personas que viven en areas bajas.

RECOMENDADO

Esta fase se centrara en todas las personas en riesgo.

ESTAS EN RIESGO SI VIVES:

- Fuera de la proteccion de dique
- En un casa prefabricada (e.g. Casa movil, vehiculo recreativo, etc.)
- En un area de baja altitud o propensa a inundaciones
- Cerca de un huracan de Categoria 3,4, or 5

OBLIGATORIO

Esta es la fase final y más seria de la evacuación. Las autoridades pondrán un énfasis máximo en fomentar la evacuación y limitar la entrada al área de riesgo. Se mejorarán las Rutas de Evacuación Estatales designadas, implementando así el tráfico en sentido contrario en las principales autopistas e interstates.

SISTEMA ESTATAL DE ALERTA DE EMERGENCIA

(EAS)

Todos los residentes deben monitorear su estación local de EAS para obtener información autorizada sobre evacuaciones y refugios. Los letreros de ruta de evacuación (mostrados abajo) se encuentran en todas las carreteras del municipio y del estado designadas como rutas principales de evacuación. El letrero más pequeño indica la estación de radio (EAS) para monitorear en la zona específica del estado por la que estás viajando. La estación de radio EAS transmitirá los informes meteorológicos más recientes, condiciones de la carretera e información sobre refugios. Además, se anunciará información sobre fecha, hora y ubicaciones. A medida que la tormenta se acerque al área de riesgo, se emitirá información cada dos horas. La información del Sistema Estatal de Radiodifusión de Emergencia se transmite en las siguientes estaciones:

RADIO

WWL 870 AM
KBZE 105.9 FM
WLMG 101.9 FM

WEB

tpcg.org
houmatimes.com
houmatoday.com

TELEVISION

WAFB CH 9 Baton Rouge
WBRZ CH 2 Baton Rouge
WWL CH 4 New Orleans
WVUE CH 8 New Orleans
WDSU CH 6 New Orleans
WGNO CH 26 New Orleans
HTV CH 10 Houma



HURACAN

PAUTAS DE EVACUACION POR HURACANES

Prepárate para evacuar si así lo aconseja el gobernador o los funcionarios electos a través de anuncios en la radio o la televisión. Planea evacuar lo antes posible antes de que los vientos huracanados y las marejadas obligan al cierre de carreteras. Salir temprano también puede ayudar a evitar los enormes embotellamientos que se encuentran durante los esfuerzos de evacuación tardíos. Escucha la radio y/o la televisión para conocer los esfuerzos de evacuación y refugio.

LAS ADVERTENCIAS DE TORMENTA SE EMITEN DE LA SIGUENTE MANERA:

ALERTA DE TORMENTA TROPICAL

Condiciones de tormenta tropical son posibles en el área especificada de la alerta, generalmente dentro de las proximas 48 horas.

ADVERTENCIA DE TORMENTA TROPICAL

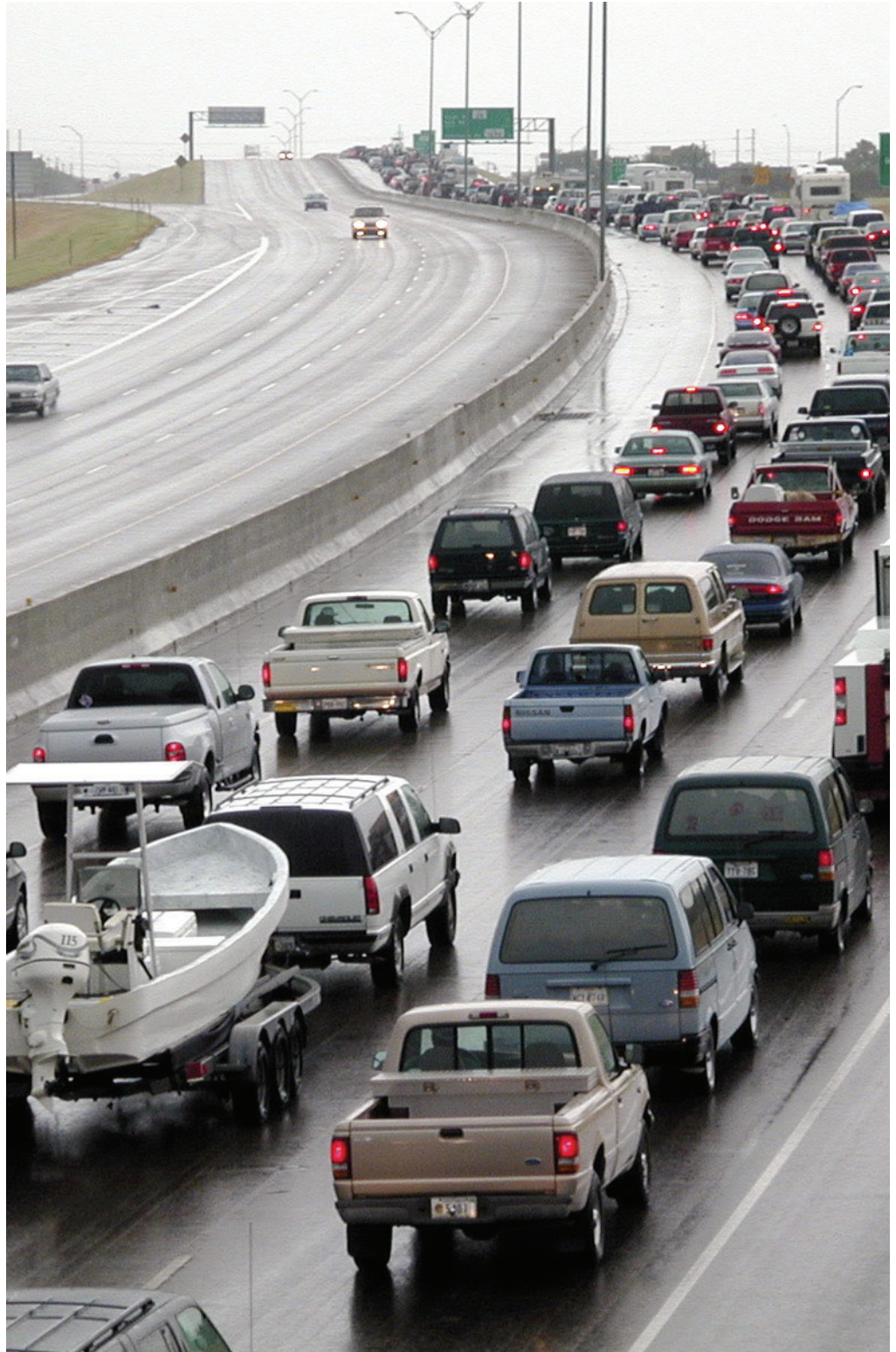
Condiciones de tormenta tropical se esperan en el área especificada de la alerta, generalmente dentro de las proximas 36 horas.

ALERTA DE HURACAN

Condiciones de huracan son posibles en el área especificada de la alerta, generalmente dentro de las proximas 48 horas.

AVERTENCIA DE HURACAN

Condiciones de huracan se esperan en el área especificada de la alerta, generalmente dentro de las proximas 36 horas.



Es importante saber en que zona de evacuacion por huracanes resides. Los residentes del Municipio de Terrebonne pueden ingresar su direccion en la siguiente pagina web para determinar en que zona de evacuacion por huracanes se encuentran: WWW.TOHSEP.COM/EVACUATION.

CONSEJOS DE EVACUACIÓN EN CASO DE HURACÁN

VIVIENDO EN UN REFUGIO

Los residentes deben desarrollar un 'plan de juego' para ayudarlos a ellos y a sus familias a estar preparados para cualquier desastre. La asistencia para desarrollar un plan de juego se puede encontrar en línea en www.getagameplan.org. Los residentes deben tener suficientes suministros para que cada miembro de la familia dure al menos 72 horas (3 días).

Cuando los funcionarios estatales y locales emiten una orden de evacuación, los residentes deben obedecer esas órdenes para protegerse a sí mismos y a sus familias. Los residentes deben ser conscientes de que cuando se emite una orden de evacuación, es posible que no haya servicios de emergencia como bomberos, policía, servicios médicos de emergencia o incluso servicios hospitalarios para ayudarlos durante los huracanes.

Las familias e individuos deben ser conscientes de que **'LOS PRIMEROS 72 HORAS SON SU RESPONSABILIDAD'**. Deben tener alimentos, agua y suministros necesarios para ustedes y cada miembro de su familia durante 72 horas. Es posible que los suministros de ayuda no estén disponibles en el municipio antes de 72 horas.

INFORMACION DE REINGRESO

El programa de reingreso del municipio permite que, de manera segura, se permita a las empresas el mínimo número de empleados necesario para hacer una evaluación de sus instalaciones después de una evacuación de emergencia. Esos evaluadores podrán hacer los arreglos necesarios, si los hay, para

poner en marcha el negocio una vez que se considere seguro hacerlo. Si tienes preguntas sobre el programa de reingreso del municipio, contáctanos al (985) 873-6357 o por correo electrónico a oep@tpcg.org. Si tu empresa desea participar en el proceso de preselección, envía una solicitud en línea en <http://www.parishreentry.com>. Se te notificará una vez que se apruebe tu solicitud.

PARA AUMENTAR LOS SUMINISTROS DE AGUA Y ALIMENTOS DONDE SUELEN UBICARSE LOS REFUGIOS, DEBERÍAS PLANIFICAR LLEVAR LO SIGUIENTE CONTIGO:

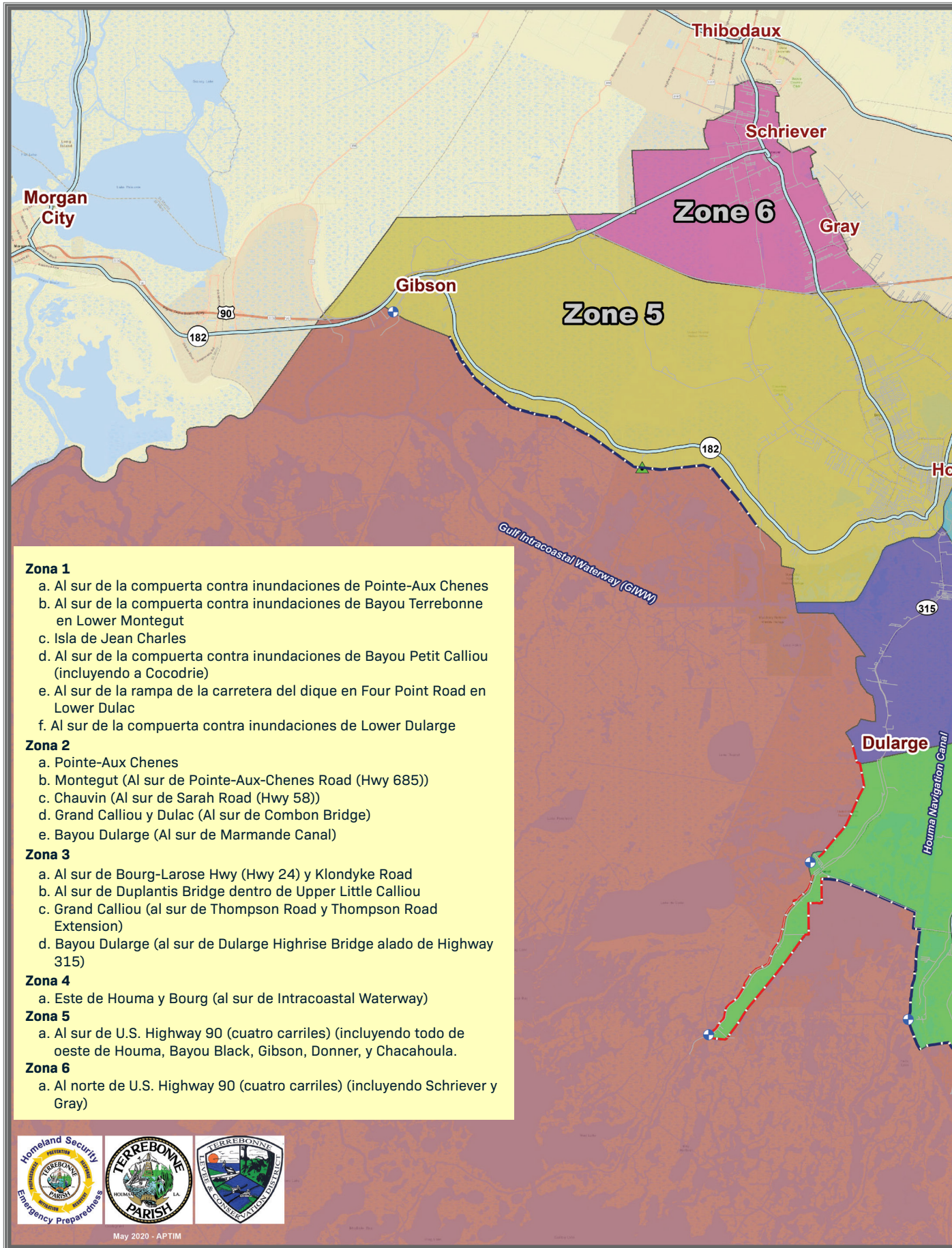
- La mayor cantidad posible de líquidos potables (agua, jugos de frutas y verduras, refrescos, etc.) y alimentos listos para consumir que puedas llevar al refugio.
- Medicamentos especiales o alimentos requeridos por miembros de tu familia, como insulina, medicamentos para el corazón y alimentos dietéticos.
- Una manta para cada miembro de la familia.
- Una radio a batería, linterna, baterías extras para cada uno y materiales de escrita para tomar notas o información dada por la radio.
- Necesidades del bebé (fórmula, medicamentos, pañales, y toallitas húmedas)
- Artículos de aseo personal (pasta de dientes, cepillo de dientes,

jabón o toallitas húmedas para bebés, desodorante, champú, crema de afeitado y rastrillo, artículos de higiene femenina).

SI VIVES EN UNA ESTRUCTURA INSEGURA, CASA PREFABRICADA O RESIDENCIA PROPENSA A INUNDACIONES, PREPÁRATE PARA EVACUAR CUANDO LO RECOMIENDEN LOS FUNCIONARIOS ESTATALES Y LOCALES.

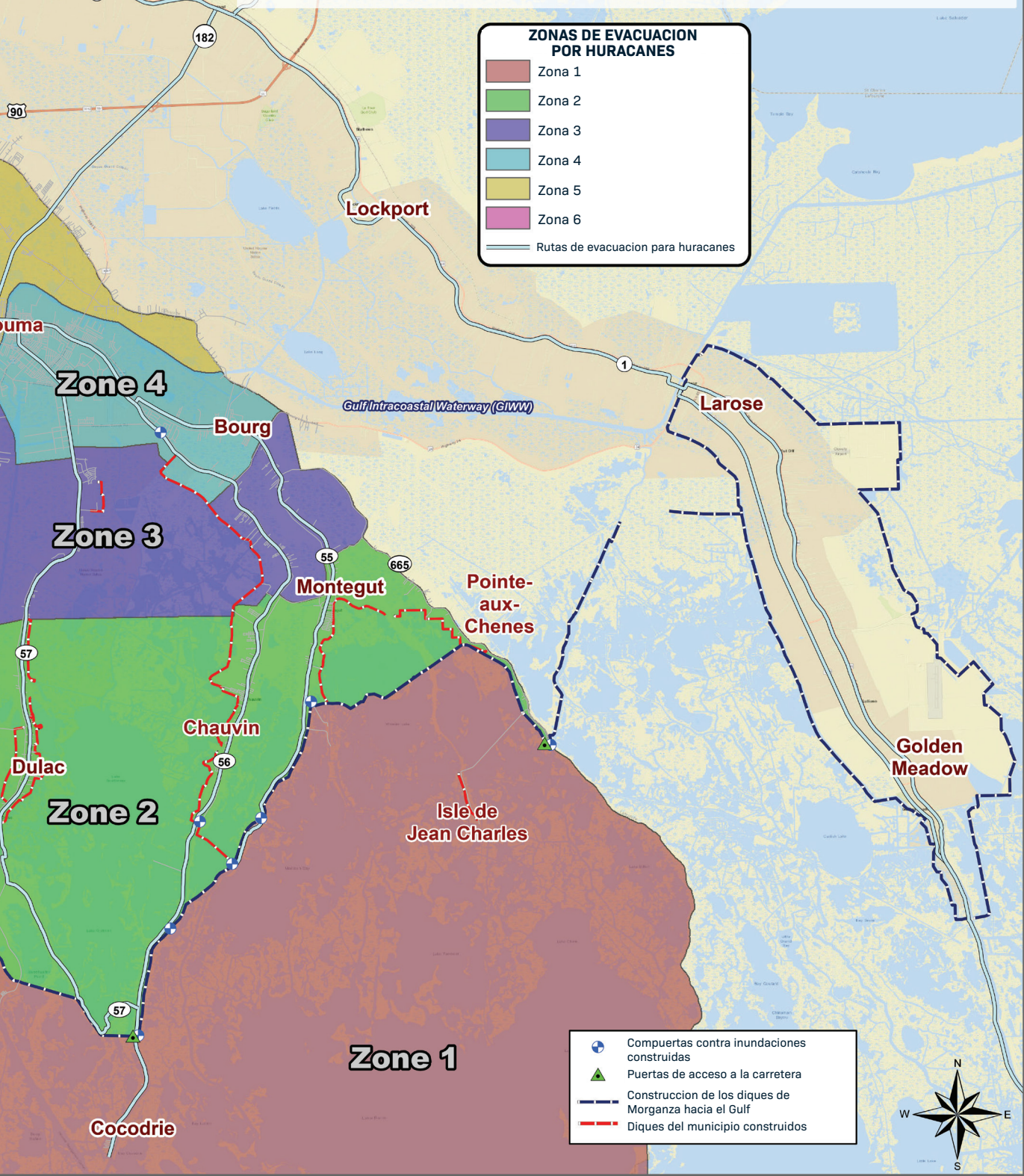
- Antes de la temporada de huracanes, consulta con los funcionarios locales de preparación para emergencias sobre los planes de evacuación en tu área y obtén una copia.
- Selecciona tu ruta de evacuación según lo identificado en el plan y tu destino: amigos y familiares fuera del área de riesgo de inundaciones, hotel o motel, refugios públicos. Mantén tu coche con el tanque de combustible lleno.
- Lleva suministros de supervivencia: medicamentos familiares, botiquín de primeros auxilios, aguas embotelladas, provisiones enlatadas o secas, provisiones para bebés y juegos, etc. (para niños)
- Mantén documentos importantes contigo en un contenedor impermeable o una bolsa con cierre en todo momento: pólizas de seguro, inventario de contenido del hogar, documentos hipotecarios.
- Cierra el agua, la electricidad y el gas cuando te lo indiquen.

Vuelve a casa cuando las autoridades te digan que es seguro hacerlo. **NO** enciendas el gas o la electricidad en tu hogar sin contactar a la compañía de servicios públicos que suministra a tu residencia. **NUNCA** conectes un generador directamente a tu casa sin un interruptor de transferencia. Un interruptor de transferencia evitará el retroceso de electricidad a las líneas principales de servicios públicos.



May 2020 - APTIM

MAPA DE EVACUACIÓN DE HURACANES DE LA PARROQUIA DE TERREBONE



CENTRO NACIONAL DE HURACANES

TÉRMINOS QUE DEBES CONOCER

CONSULTIVO

Información oficial emitida por los centros de alerta de ciclones tropicales que describe todas las alertas y advertencias de ciclones tropicales vigentes, junto con detalles sobre la ubicación, intensidad y movimiento de los ciclones tropicales, y las precauciones que deben tomarse. También se emiten avisos para describir: a) los ciclones tropicales antes de la emisión de alertas y avisos y b) los ciclones subtropicales.

MEJOR PISTA

Una representación subjetivamente suavizada de la ubicación e intensidad de un ciclón tropical a lo largo de su vida. La mejor trayectoria contiene la latitud del ciclón, la longitud, los vientos máximos sostenidos en superficie y la presión mínima al nivel del mar a intervalos de seis horas. Las mejores posiciones e intensidades de la trayectoria, que se basan en una evaluación posterior a la tormenta de todos los datos disponibles, pueden diferir de los valores contenidos en los avisos de tormenta. Por lo general, también lo harán no reflejan el movimiento errático que implica la conexión de posiciones individuales de fijación central.

CENTRO

Generalmente hablando, el eje vertical de un ciclón tropical, definido por la ubicación del viento o presión mínimos. La posición central del ciclón puede variar con la altitud. En los productos de asesoramiento, se refiere a la posición central en la superficie.

CENTRO / FIJACIÓN DE VÓRTICE

El centro de un ciclón tropical o subtropical obtenida por penetración de aeronaves de reconocimiento, datos satelitales, de radar o sinópticos.

CUENCA DEL PACÍFICO NORTE CENTRAL

La región al norte del ecuador entre 140W y la línea internacional de cambio de fecha. El Centro de Huracanes del Pacífico Central (CPHC) en Honolulu, Hawái, es responsable del seguimiento de los ciclones tropicales en esta región.

CICLÓN

Una circulación cerrada atmosférica que gira en sentido contrario a las agujas del reloj en el hemisferio norte y en el sentido de las agujas del reloj en el hemisferio sur.

IMPACTO DIRECTO

Aproximación de un ciclón tropical a un lugar determinado. Para las ubicaciones en el lado izquierdo de la trayectoria de un ciclón tropical (mirando en la dirección del movimiento), un impacto directo ocurre cuando el ciclón pasa a una distancia igual al radio del viento máximo del ciclón. Para las ubicaciones en el lado derecho de la pista, se produce un impacto directo cuando el ciclón pasa hacia el interior una distancia igual al doble del radio del viento máximo. Compara el golpe indirecto, el golpe.

CUENCA DEL PACÍFICO NORTE ORIENTAL

La porción del Océano Pacífico Norte al este de 140W. El Centro Nacional de Huracanes en Miami, Florida, es responsable del seguimiento de los ciclones tropicales en esta región.

OJO

El área aproximadamente circular de vientos comparativamente ligeros que abarca el centro de un ciclón tropical severo. El ojo está total o parcialmente rodeado por la nube de la pared del ojo.

PARED OCULAR / NUBE DE PARED

Una banda o anillo organizado de nubes cumulonimbos que rodean el ojo o el centro de viento ligero de un ciclón tropical. Pared ocular y nube de pared se utilizan como sinónimos.

EXTRATROPICAL

Término utilizado en avisos tropicales para indicar que un ciclón ha perdido sus características "tropicales". El término implica tanto el desplazamiento del ciclón hacia los polos como la conversión de la fuente de energía primaria del ciclón de la liberación de calor latente de condensación a procesos baroclínicos (el contraste de temperatura entre las masas de aire caliente y frío). Es importante tener en cuenta que los ciclones pueden convertirse en extratropicales y aún así retener vientos con fuerza de huracán o tormenta tropical.

CICLÓN EXTRATROPICAL

Un ciclón de cualquier intensidad cuya fuente de energía primaria sea baroclínica, resultante de la Contraste de temperatura entre masas de aire cálido y frío.

FUJIWHARA EFECTO

The tendency of two nearby tropical cyclones to rotate cyclonically about each other.

ADVERTENCIA DE VENDAVAL Una advertencia de vientos de superficie sostenidos de 1 minuto en el rango de 3 kt (39 mph o 63 km/h) a 47 kt (54 mph o 87 km/h), ya sea

pronosticados u ocurridos y no asociados directamente con ciclones tropicales.

AVISO DE VIENTOS FUERTES

Una advertencia de vientos fuertes se define como vientos de superficie promedio de 1 minuto de 35 kt (40 mph o 64 km/h) o con una duración mayor de 1 hora o más, o vientos con ráfagas de hasta 50 kt (58 mph o 93 km/h) o más, independientemente de la duración, que se esperan u observan sobre tierra.

HURACÁN / TIFÓN

Un ciclón tropical en el que el viento máximo sostenido en superficie (usando el promedio de 1 minuto de EE. UU.) es de 64 kt (74 mph o 119 km/h) o más. El término huracán se utiliza para los ciclones tropicales del hemisferio norte al este de la línea de cambio de fecha hasta el meridiano de Greenwich. El término tifón se utiliza para los ciclones tropicales del Pacífico al norte del ecuador al oeste de la línea internacional de cambio de fecha.

DECLARACIÓN LOCAL DEL HURACÁN

Un comunicado público preparado por las oficinas locales del Servicio Meteorológico Nacional en o cerca de un área amenazada que da detalles específicos para su condado.

Área de advertencia de la parroquia sobre (1) las condiciones climáticas, (2) las decisiones de evacuación tomadas por los funcionarios locales y (3) otras precauciones necesarias para proteger la vida y la propiedad.

TEMPORADA DE HURACANES

La parte del año que tiene una incidencia relativamente alta de Huracanes. La temporada de huracanes en el Atlántico, el Caribe y el Golfo de México va del 1 de junio al 30 de noviembre. La temporada de huracanes en la cuenca del Pacífico Oriental va del 15 de mayo al 30 de noviembre. La temporada de

huracanes en la cuenca del Pacífico Central va del 1 de junio al 30 de noviembre.

ADVERTENCIA DE HURACÁN

Un anuncio de que se esperan condiciones de huracán (vientos sostenidos de 74 mph o más) en algún lugar dentro del área especificada. Porque huracán Las actividades de preparación se vuelven difíciles Una vez que los vientos alcanzan la fuerza de tormenta tropical, la advertencia de huracán se emite 36 horas antes del inicio anticipado de los vientos con fuerza de tormenta tropical.

VIGILANCIA DE HURACANES

Un anuncio de que las condiciones de huracán (vientos sostenidos de 74 mph o más) son posibles dentro del área especificada. Debido a que las actividades de preparación para huracanes se vuelven difíciles una vez que los vientos alcanzan la fuerza de tormenta tropical, la alerta de huracán se emite 48 horas antes del inicio anticipado de los vientos con fuerza de tormenta tropical.

GOLPE INDIRECTO

Por lo general, se refiere a lugares que no experimentan un impacto directo de un ciclón tropical, pero sí experimentan vientos huracanados (ya sean sostenidos o ráfagas) o mareas de al menos 4 pies por encima de lo normal.

INVERTIR

Un sistema meteorológico para el cual un centro de pronóstico de ciclones tropicales (NHC, CPHC o JTWC) está interesado en recopilar conjuntos de datos especializados (por ejemplo, imágenes de microondas) y/o ejecutar la guía del modelo. Una vez que se ha designado un sistema como inversión, la recopilación y el procesamiento de datos se inician en varios sitios web gubernamentales y académicos, incluido el Laboratorio de Investigación Naval (NRL) y el Instituto Cooperativo de Estudios

de Satélites Meteorológicos de la Universidad de Wisconsin (UW-CIMSS). La designación de un sistema como inversión no corresponde a ninguna la probabilidad particular de que el sistema se convierta en un ciclón tropical; A tal efecto, deben consultarse productos operativos como las Perspectivas del Tiempo Tropical o el JTWC/TCFA.

RECALADA

La intersección del centro de la superficie de un ciclón tropical con una línea costera. Debido a que los vientos más fuertes en un ciclón tropical no se encuentran precisamente en el centro, es posible que los vientos más fuertes de un ciclón se experimenten sobre la tierra, incluso si no toca tierra. Del mismo modo, es posible que un ciclón tropical toque tierra y sus vientos más fuertes permanezcan sobre el agua. Compara el impacto directo, el golpe indirecto y el golpe.

HURACÁN MAYOR

Un huracán clasificado como categoría 3 o superior.

DATUM VERTICAL GEODÉSICO NACIONAL DE 1929 [NGVD 1929]

Una referencia fija adoptada como datum geodésico estándar para elevaciones determinadas por nivelación. El datum se derivó para los estudios a partir de un ajuste general de las redes de nivelación de primer orden de los Estados Unidos y Canadá. En el ajuste, el nivel medio del mar se mantuvo fijo, como se observó en 21 estaciones de marea en los Estados Unidos y 5 en Canadá. El año indica el momento del ajuste general. Sinónimo de Datum del nivel del mar de 1929, el datum geodésico es fijo y no tiene en cuenta los rodales cambiantes del nivel del mar.

Debido a que hay muchas variables que afectan el nivel del mar, y debido a que el datum geodésico representa La relación entre el datum geodésico

y el nivel medio del mar local no es consistente de un lugar a otro, ni en el tiempo ni en el espacio. Por esta razón, el Datum Geodésico Vertical Nacional no debe confundirse con el nivel medio del mar.

INFORME POSTERIOR A LA TORMENTA

Un informe emitido por una autoridad nacional local Oficina del Servicio Meteorológico resumiendo el impacto de un ciclón tropical en su área de pronóstico. Estos informes incluyen información sobre los vientos observados, las presiones, las marejadas ciclónicas, las lluvias, los tornados, los daños y las víctimas.

CICLÓN POST-TROPICAL

Un antiguo ciclón tropical. Este término genérico describe un ciclón que ya no posee suficiente características para ser considerado un ciclón tropical. Los ciclones posttropicales pueden seguir acarreado fuertes lluvias y fuertes vientos. Tenga en cuenta que los antiguos ciclones tropicales que se han convertido en completamente extratropicales ... así como los mínimos remanentes ... son dos clases de ciclones posttropicales.

INFORME PRELIMINAR

Ahora conocido como el "Informe de Ciclones Tropicales". Un informe que resume la historia de vida y los efectos de un ciclón tropical del Atlántico o del Pacífico oriental. Contiene un resumen del ciclo de vida del ciclón y los datos meteorológicos pertinentes, incluida la mejor trayectoria posterior al análisis (seis posiciones e intensidades horarias) y otras estadísticas meteorológicas. También contiene una descripción de los daños y víctimas que produjo el sistema, así como información sobre pronósticos y advertencias asociadas con el ciclón. El NHC redacta un informe sobre cada ciclón tropical en su área de responsabilidad.

MOVIMIENTO ACTUAL

La mejor estimación del movimiento del centro de un ciclón tropical en un momento dado y en una posición dada. Esta estimación no refleja las oscilaciones de corto período y pequeña escala del centro del ciclón.

RADIO DE VIENTOS MÁXIMOS

La distancia desde el centro de un ciclón tropical hasta la ubicación de los vientos máximos del ciclón. En huracanes bien desarrollados, el radio de los vientos máximos se encuentra generalmente en el borde interior de la pared del ojo.

INTENSIFICACIÓN RÁPIDA

Un aumento en los vientos máximos sostenidos de un ciclón tropical de al menos 30 nudos en un período de 24 horas.

REUBICADOS

Término utilizado en un aviso para indicar que un vector

trazado desde la posición de aviso anterior hasta la última posición conocida no es necesariamente una representación razonable del movimiento del ciclón.

REMANENTE BAJO

Un ciclón post-tropical que ya no posee la organización convectiva requerida de un ciclón tropical y tiene vientos máximos sostenidos de menos de 34 nudos. El término se aplica más comúnmente a la remolinos de estratocúmulos libres de convección profunda en el Pacífico Norte Oriental.

ESCALA DE VIENTOS HURACANADOS SAFFIR-SIMPSON

La Escala de Vientos de Huracanes de Saffir-Simpson es una categorización del 1 al 5 basada en la intensidad del huracán en el momento indicado. La escala proporciona ejemplos del tipo de daños e impactos en los Estados Unidos asociados con vientos de la intensidad indicada. **La siguiente tabla muestra la escala desglosada por los vientos:**

CATEGORIA	VELOCIDAD DEL VIENTO (MPH)	DAÑO
1	74-95	Vientos muy peligrosos producirá daño
2	96-110	Vientos extremadamente peligrosos causarán grandes daños
3	111-129	Se producirán daños devastadores
4	130-156	Se producirán daños catastróficos
5	>156	Se producirán daños catastróficos

Una descripción detallada de la escala de vientos de huracanes de Saffir-Simpson está disponible en <http://www.nhc.noaa.gov/aboutsshws.php>.

MAREJADA CICLÓNICA

Un aumento anormal del nivel del mar que acompaña a un huracán u otra tormenta intensa, y cuya altura es la diferencia entre el nivel observado de la superficie del mar y el nivel que se habría producido en ausencia del ciclón. La marejada ciclónica generalmente se estima restando la marea alta normal o astronómica de la marea alta observada.

MAREA DE TORMENTA

El nivel real de agua de mar resultante de la marea astronómica combinada con la marejada ciclónica.

ADVERTENCIA DE TORMENTA

Una advertencia de vientos sostenidos en la superficie de 1 minuto de 48 kt (55 mph o 88 km/h) o más, ya sea pronosticados o ocurriendo, no se asocia directamente con los ciclones tropicales.

ATAQUE

Para cualquier ubicación en particular, se produce un impacto de huracán si esa ubicación pasa dentro del círculo de impacto del huracán, un círculo de 125 millas náuticas de diámetro, centrado 12.5 n mi a la derecha del centro del huracán (mirando en la dirección del movimiento). Este círculo está destinado a representar la

extensión típica de los vientos huracanados, que son aproximadamente 75 millas náuticas a la derecha del centro y 50 millas náuticas a la izquierda.

CICLÓN SUBTROPICAL

Un sistema de baja presión no frontal que tiene características de ciclones tropicales y extratropicales. Este sistema es típicamente una baja fría de nivel superior con circulación que se extiende a la capa superficial y vientos máximos sostenidos que generalmente ocurren en un radio de aproximadamente 100 millas o más desde el centro. En comparación con los ciclones tropicales, estos sistemas tienen una zona relativamente amplia de vientos máximos que se encuentra más lejos del centro, y típicamente tienen un campo de viento y una distribución de convección menos simétricos.

DEPRESIÓN SUBTROPICAL

Un ciclón subtropical en el que la velocidad máxima sostenida del viento en superficie (usando el promedio de 1 minuto de EE. UU.) es de 33 nudos (38 mph o 62 km/h) o menos.

TORMENTA SUBTROPICAL

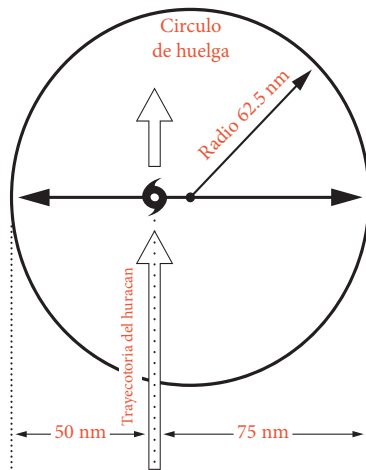
Un ciclón subtropical en el que la velocidad máxima sostenida del viento en superficie (utilizando el promedio de 1 minuto de EE. UU.) es de 34 nudos (39 mph o 63 km/h) o más.

PISTA SIÓPTICA

Misión de reconocimiento meteorológico para proporcionar información meteorológica vital en zonas oceánicas dispersas como complemento de los datos existentes sobre superficie, radar y satélite. Los vuelos sinópticos definen mejor la parte superior atmósfera y ayudan en la predicción del desarrollo y movimiento de los ciclones tropicales.

CICLÓN TROPICAL

Ciclón de núcleo cálido no frontal de escala sinóptica,



que se origina sobre aguas tropicales o subtropicales, con convección profunda organizada y una circulación de viento de superficie cerrada alrededor de un centro bien definido. Una vez formado, Un ciclón tropical se mantiene mediante la extracción de energía térmica del océano a alta temperatura y la exportación de calor a las bajas temperaturas de la troposfera superior. En esto, se diferencian de los ciclones extratropicales, que derivan su energía de los contrastes horizontales de temperatura en la atmósfera (efectos baroclínicos).

PLAN DE CICLONES TROPICALES DEL DÍA

Un plan de misión coordinado que asigne las tareas operativas de reconocimiento meteorológico durante el próximo día de 1100 a 1100 UTC o según sea necesario, describa los vuelos de reconocimiento comprometidos para satisfacer los requisitos operativos y de investigación, e identifique los posibles requisitos de reconocimiento para el siguiente período de 24 horas.

DEPRESIÓN TROPICAL

Un ciclón tropical en el que la velocidad máxima sostenida del viento en superficie (utilizando el promedio de 1 minuto de EE. UU.) es de 33 nudos (38 mph o 62 km/h) o menos.

PERTURBACIÓN TROPICAL

Un sistema meteorológico tropical discreto de convección aparentemente organizada, generalmente de 100 a 300 millas náuticas de diámetro, que se origina en los trópicos o subtropicos, que tiene un carácter migratorio no frontal y mantiene su identidad durante 24 horas o más. Puede o no estar asociado con una perturbación detectable del campo de viento.

TORMENTA TROPICAL

Un ciclón tropical en el que la velocidad máxima sostenida del viento en superficie (utilizando el promedio de 1 minuto de EE. UU.) oscila entre 34 nudos (39 mph o 63 km/h) y 63 nudos (73 mph o 118 km/h).

ADVERTENCIA DE TORMENTA TROPICAL

Un anuncio de que se esperan condiciones de tormenta tropical (vientos sostenidos de 39 a 73 mph) en algún lugar dentro del área especificada dentro de las 36 horas.

ALERTA DE TORMENTA TROPICAL

Un anuncio de que las condiciones de tormenta tropical (vientos sostenidos de 39 a 73 mph) son posibles dentro del área especificada dentro de las 48 horas.

ONDA TROPICAL

Una vaguada o máxima de curvatura ciclónica en los vientos alisios del este. La onda puede alcanzar su máxima amplitud en la troposfera media baja.

5 COSAS QUE DEBES SABER:

RIESGOS DE PELIGRO DE HURACANES

UNO: La marejada ciclónica es el agua empujada hacia la costa por el sistema tropical. Causa el mayor daño de cualquiera de los peligros de huracanes.



DOS: El viento de un huracán puede superar las 200 mph y causar daños masivos a los edificios en su camino.



TRES: Las inundaciones tierra adentro causadas por las fuertes lluvias dañan las casas y pueden arrastrar las carreteras lejos de la costa.



CUATRO: Los tornados son comunes cuando un huracán se mueve hacia la costa. Por lo general, no son de larga duración, pero pueden causar muchos daños.



CINCO: Las corrientes de resaca y los mares agitados son comunes tanto antes como después de un huracán, lo que hace que nadar o surfear sea muy peligroso.



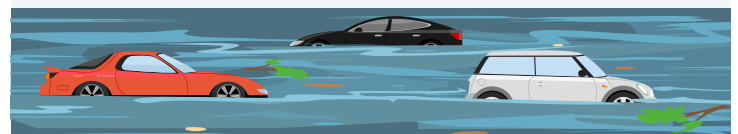
FORTALECIENDO SU HOGAR

1. Mantenga bien podados los árboles alrededor de su casa antes de una tormenta para evitar daños por ramas rotas.
2. Tenga los materiales adecuados con anticipación para tapiar sus ventanas y protegerlas de los escombros voladores.
3. Lleve adentro los artículos sueltos de exterior, como muebles de patio. Pueden volar y causar daños a las viviendas.
4. Asegure todas las puertas de su propiedad. Recuerde que la puerta del garaje suele ser la más vulnerable.
5. Mueva su automóvil dentro de un garaje o a otro lugar seguro.



ACTUALIZACIÓN DE SU SEGURO

1. Revisa tus pólizas de seguro mucho antes de la tormenta para ver lo que está cubierto.
2. Asegúrese de tener un seguro contra inundaciones. Las inundaciones son la principal causa de daños de los sistemas tropicales. Visite floodsmart.gov para conocer sus opciones de seguro contra inundaciones y riesgo de inundación para su área.
3. Prepare su hogar y sus vehículos de acuerdo con sus pólizas de seguro específicas para garantizar la cobertura de su vehículo.
4. Sepa dónde se encuentran los documentos de su seguro y su información de contacto. Lléalos contigo si evacuas.



5 COSAS QUE DEBES SABER:

UN PLAN DE EVACUACIÓN

UNO

Averigüe si necesitaría evacuar. No viaje cientos de millas, solo lo suficientemente lejos de la zona de evacuación.



TRES

Salir cuando se le ordene, hágalo. No espere.



CUATRO

Comuniqué su plan a alguien que no esté en el camino de la tormenta

DOS

Planifique su ruta de evacuación. Tener una ruta alternativa.



CINCO

Planifique para sus mascotas. La mayoría de los refugios locales no los permiten.



DÓNDE OBTENER INFORMACIÓN SOBRE HURACANES

UNO

Televisión: sintonice su fuente de noticias local de confianza.



DOS

Teléfono: acceda a mobile.weather.gov en su teléfono móvil y reciba alertas de emergencia inalámbricas.

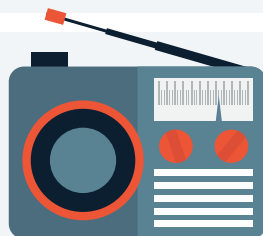


CUATRO

Redes Sociales - Quédate en contacto con amigos y familia y recibir actualizaciones de su Fuentes confiables de información.

TRES

Radio - Recibir información de pronóstico y noticias en su Radio Meteorológica de la NOAA.



CINCO

Ordenador - Acceso Información de weather.gov, ready.gov y flash.org.

ADVERTENCIA DE HURACÁN PREPARATIVOS

CUANDO SU ÁREA RECIBE UNA ADVERTENCIA DE HURACÁN:

1. Mantenga encendido su radio, televisión o radio meteorológica de la NOAA y esté atento a los últimos avisos del Servicio Meteorológico, así como instrucciones especiales de su gobierno local. También esté atento a las alertas y advertencias de tornados. Los tornados generados por un huracán se encuentran entre los peores asesinos de la tormenta.
2. Planifique su tiempo antes de que llegue la tormenta y evite el prisa de última hora que podría dejarte abandonado o desprevenido.
3. Deje las áreas bajas que puedan ser barridas por las zonas altas mareas, olas de tormenta o marejadas ciclónicas.
4. Deje las casas prefabricadas por casas más sustanciales refugio. A menos que estén correctamente anclados, fabricados Las casas son particularmente vulnerables a volcarse durante los fuertes vientos.
5. Amarre su barco de forma segura antes de que llegue la tormenta o Muévelo a un área segura designada. Cuando su barco está amarrado, déjalo y no vuelvas hasta que la tormenta haya pasado por su área.
6. Cubra las ventanas o protéjalas con contraventanas o cinta adhesiva. El peligro para las ventanas pequeñas proviene principalmente de escombros impulsados por el viento. Las ventanas grandes pueden estar rotas por la presión del viento.
7. Asegure los objetos al aire libre que puedan salir volando. Los botes de basura, las herramientas de jardín, los juguetes, los letreros, los muebles del porche y una serie de otros artículos inofensivos se convierten en misiles de destrucción en vientos huracanados. Ancla o guárdelos en el interior antes de que llegue la tormenta.
8. Guarde la agua para beber en bañeras, jarras y botellas limpias y utensilios de cocina. El sistema de agua de la parroquia puede estar contaminado o dañado por la tormenta. Quede cerca el noticiero del área, para ver si es posible que necesite Hervir el agua antes de usar.
9. Revise su equipo que funciona con baterías. Su radio puede ser su único vínculo con el mundo fuera de la huracán. Las instalaciones de cocina de emergencia y las linternas serán esenciales si se interrumpen los servicios públicos.
10. Mantenga su automóvil lleno de combustible. Las estaciones de servicio pueden estar inoperativas durante varios días después de la tormenta debido a inundaciones o interrupciones en el suministro eléctrico.
11. Quéde en casa si es resistente y está en un terreno elevado. Si No, y especialmente si las autoridades locales ordenan una evacuación de su área, muévase a un refugio designado y quédate allí hasta que pase la tormenta.
12. Permanezca en el interior durante el huracán. Viajar es extremadamente peligroso cuando los vientos y las mareas azotan su área. No te dejes engañar por el "ojo" del huracán. Si el centro de la tormenta pasa directamente arriba, habrá una calma en el viento que durará desde de unos minutos a media hora o más. Permanezca en una caja fuerte a menos que las reparaciones de emergencia sean absolutamente necesarias. Recuerde que al otro lado del "ojo" los vientos aumentarán rápidamente a fuerza de huracán y vendrá de la dirección opuesta.



MAREJADA CICLÓNICA

EL GRAN ASESINO DE LOS HURACANES

Los huracanes generalmente se describen en términos de la velocidad de sus vientos, pero las inundaciones causadas por el agua alta y la marejada ciclónica mata a muchas más personas que el viento. Las inundaciones también son responsables de gran parte de los daños, especialmente a unos pocos cientos de metros de la costa. Barcos arrancados de sus amarras, postes de servicios públicos, piezas de edificios destruidos y otros escombros que se estrellan en el

Las olas sobre las marejadas de los huracanes a menudo destruyen edificios que resistió el viento. Incluso sin el peso de los escombros, el agua es una fuerza poderosamente destructiva. Un pie cúbico de agua de mar pesa 64 libras. El agua hace más que rebozar; Limpia la arena de playas y dunas. Aguas altas y olas fuertes llévate la arena debajo de los diques, los edificios y carreteras. A medida que el agua comienza a subir antes de la tormenta, a veces con horas de anticipación, se erosiona la playa y luego las dunas socavan los edificios detrás de la playa. La marejada ciclónica no es mortal solo a lo largo de las playas frente a el océano; El agua también es empujada hacia bahías y ríos. A medida que la oleada de agua comprime una bahía que se estrecha o río, se eleva aún más.

BARCOS

CÓMO PREPARAR SU BARCO PARA UN HURACÁN:

La Asociación de Propietarios de Embarcaciones de los Estados Unidos ha producido una "Guía de Advertencia de Huracanes" gratuita para ayudar a los propietarios a asegurar adecuadamente sus embarcaciones antes de una tormenta Hits.

PARA RECIBIR UNA COPIA GRATUITA DE LA GUÍA, ESCRIBA:

BARCO/EE.UU.

Departamento G, 880 S. Pickett St.

Alejandría, Va. 22304

O VISITE WWW.BOATUS.COM/HURRICANES

ESTOS SON ALGUNOS CONSEJOS DE LA GUÍA:

1. El almacenamiento en tierra es imprescindible para los motores fuera de borda pequeños, barcos de remolque y barcos de alto rendimiento con franco-bordo. Veleros, incluso algunos de hasta 30 pies de profundidad longitud: se puede sacar del agua y colocar de su lado.
2. Si planeas dejar tu barco a flote, el mejor lugar tomarlo durante un huracán es una pequeña protección cuerpo de agua llamado "agujero de huracán". Pregúntele al Patrulla Marina de Luisiana, Guardia Costera o capitania de puerto sobre la disponibilidad de agujeros para huracanes en su área.
3. Asegúrese de tener anclajes, guardabarros y defensas adecuados Líneas extra largas para asegurar su barco para una tormenta. En un muelle, hacer que todas las líneas sean lo más largas posible y agregar un segundo conjunto de líneas de gran tamaño.
4. Coloque el equipo de rozaduras en cada línea de amarre. Líneas tienden a romperse cuando rozan con el barco o dársena. Las mangueras viejas de lona o de jardín pueden ser utilizadas por: atándolo y pegándolo con cinta adhesiva alrededor de la línea.
5. Use cinta adhesiva para sellar alrededor de las escotillas, puertos, ventanas, puertas y conductos de ventilación.
6. Llévate a casa todos los aparatos electrónicos y equipos valiosos. Los componentes electrónicos pueden dañarse con el agua alta y son las primeras cosas que se llevan si vienen los vándalos a bordo después de una tormenta.
7. Retira todos los documentos del barco y llévatelos a casa para su custodia. Recuerde volver a ponérselos el barco después de la tormenta.
8. Por último, pero no menos importante, VETE A CASA. Nadie debe quedarse a bordo de un barco durante un huracán. Cuando los vientos están soplando a 100 millas por hora o más, las mareas son y la visibilidad se limita a dos o tres pies, Es poco lo que puedes hacer para salvar un barco en problemas.

DURANTE EL HURACÁN

No permanezca en casas prefabricadas durante un huracán. Incluso si una casa prefabricada está anclada, no hay garantía de que lo haga. Resiste los fuertes vientos de un huracán. Si no puede evacuar antes de que llegue el huracán, quédese adentro. No te dejes engañar por el ojo de la huracán y su período temporal de condiciones climáticas pacíficas. El tiempo dentro del ojo varía de varios minutos a un par de horas, dependiendo del tamaño de la tormenta. Cuanto más grande e intenso sea el huracán, más grande es el ojo. Manténgase alejado de ventanas y vidrios rotos. Podrías ser golpeado por escombros voladores. Continúen escuchando a sus radio o televisión para actualizaciones de huracanes e información de emergencia.

DESPUÉS DEL HURACÁN

1. Permanezca en un refugio hasta que las autoridades locales le informen que es seguro Salir.
2. Manténgase sintonizado con su estación de radio o televisión local o Terrebonne Sitio web del Gobierno Consolidado de la Parroquia en **WWW.TPCG.ORG** para Asesoramiento e instrucciones de su gobierno local sobre:
 - A dónde ir para obtener la atención médica necesaria en su área.
 - A dónde acudir para obtener la asistencia de emergencia necesaria para la vivienda, ropa y comida.
 - Maneras de ayudarse a sí mismo y a su comunidad a recuperarse de la Emergencia.
3. Manténgase alejado de las zonas de desastre. Las visitas turísticas interfieren con lo esencial trabajo de rescate y recuperación y también puede ser peligroso.
4. Conduzca con cuidado por calles llenas de escombros. Las carreteras pueden verse socavadas y puede colapsar bajo el peso de un automóvil.
5. Evite los cables sueltos o colgantes y repórtelos inmediatamente a su compañía eléctrica, la Oficina de Seguridad Nacional de la Parroquia de Terrebonne y Preparación para Emergencias al (985) 873-6357, o a la policía local o el departamento de bomberos.
6. Reporte la rotura de tuberías de alcantarillado o agua a la Oficina Parroquial de Terrebonne de Seguridad Nacional y Preparación para Emergencias al (985) 873-6357.
7. Prevenir incendios. La presión de agua baja puede hacer que la extinción de incendios difícil.
8. Revise los alimentos refrigerados para ver si se han estropeado si se ha apagado la energía durante el tormenta. **CONSEJO:** Antes de evacuar, coloque todos los artículos del congelador y del refrigerador en bolsas de plástico y vuelva a colocarlas en el congelador o refrigerador. Si la comida despojos, simplemente tira las bolsas de plástico.
9. Las empresas que deseen reingresar deben registrarse en: <http://www.parishreentry.com> antes del huracán

CUANDO LLEGUES A CASA

Busque daños visibles en la estructura antes de entrar. Esté atento a Energía eléctrica suelta o colgante líneas de alcantarillado o agua rotas red. **NO** conecte el portátil generadores directamente a su sistema eléctrico panel para evitar la retroalimentación eléctrica a las principales líneas de servicios públicos



RECORDAR

Los huracanes que se mueven tierra adentro pueden causar inundaciones severas. Aléjate de las riberas de los ríos y arroyos hasta que todas las inundaciones potenciales hayan Pasado. Las autoridades locales anunciarán cuándo es seguro volver a su hogar. Mantente atento a la radio local o las estaciones de televisión o el Parroquia de Terrebonne Consolidada Sitio web del Gobierno (**WWW.TPCG.ORG**) para obtener información actualizada.

LOS PELIGROS DE UN HURACÁN

Si bien los huracanes representan la mayor amenaza para la vida y la propiedad, las tormentas tropicales y las depresiones también pueden ser devastadoras. Los peligros de los ciclones tropicales (que incluyen depresiones tropicales, tormentas tropicales y huracanes) incluyen inundaciones por marejadas ciclónicas, inundaciones tierra adentro por fuertes lluvias, vientos destructivos, tornados y fuertes oleajes y corrientes de resaca.

VIENTOS EXTREMOS

Los vientos de un huracán pueden destruir edificios y casas prefabricadas. Los letreros, el material para techos y otros elementos que se dejan afuera pueden convertirse en misiles voladores durante los huracanes.



MAREJADA CICLÓNICA

La marejada ciclónica es el aumento anormal del agua generado por los vientos de una tormenta. Este peligro es históricamente la principal causa de muertes relacionadas con huracanes en los Estados Unidos. Las marejadas ciclónicas y las grandes olas pueden provocar grandes pérdidas de vidas y causar una destrucción masiva a lo largo de la costa.

<h3>ADVERTENCIA</h3> <h4>SOBRE MAREJADAS CICLÓNICAS</h4> <p>Existe peligro de inundación potencialmente mortal debido al aumento del agua que se desplaza hacia el interior desde la costa, generalmente en un plazo de 26 horas.</p> <p>Siga inmediatamente las instrucciones de evacuación y otras instrucciones de los funcionarios locales.</p>	<h3>MAREJADA CICLÓNICA</h3> <h4>OBSERVAR</h4> <p>Existe la posibilidad de que se produzcan inundaciones potencialmente mortales debido al aumento del agua que se desplaza hacia el interior desde la costa, generalmente en un plazo de 48 horas.</p> <p>Siga inmediatamente las instrucciones de evacuación y otras instrucciones de los funcionarios locales.</p>
---	--

¿CUÁLES SON LOS IMPACTOS DE LAS MAREJADAS CICLÓNICAS?

- Grandes zonas cubiertas de aguas profundas debido a las inundaciones por marejadas ciclónicas
- Daños estructurales a edificios, con algunos lavados.
- Las ubicaciones pueden quedar inhabitables durante un período prolongado
- Grandes tramos de carreteras quedaron arrasados o gravemente inundados.
- Daños importantes a puertos deportivos, muelles, paseos marítimos y embarcaderos.

INUNDACIONES TIERRA ADENTRO

Las inundaciones provocadas por fuertes lluvias son la segunda causa principal de muertes por ciclones tropicales que tocan tierra. Las lluvias torrenciales generalizadas asociadas con estas tormentas a menudo causan inundaciones a cientos de kilómetros tierra adentro. Esta inundación puede persistir durante varios días después de que se haya disipado una tormenta.



SEGURIDAD DE LOS ALIMENTOS Y EL AGUA

LO QUE LOS CONSUMIDORES NECESITAN SABER

Pueden ocurrir emergencias. Cuando lo hacen, la mejor estrategia es tener ya un plan en marcha. Esto incluye conocer las precauciones adecuadas de seguridad alimentaria y del agua que se deben tomar en caso de que ocurran huracanes u otras inundaciones o cortes de energía.

ESTÉ PREPARADO PARA EMERGENCIAS

1. Asegúrate de tener termómetros para electrodomésticos en tu refrigerador y congelador.
 - Verifique para asegurarse de que la temperatura del congelador esté a 0°F o menos, y que el refrigerador esté a 40°F o menos
 - En caso de un corte de energía, los termómetros del electrodoméstico indicarán las temperaturas en el refrigerador y el congelador para ayudar a determinar si los alimentos son seguros.
2. Congelar recipientes de agua para obtener hielo para ayudar a mantener los alimentos fríos en el congelador, refrigerador o refrigeradores en caso de que se corte la electricidad. Si su suministro normal de agua está contaminado o no está disponible, el hielo derretido también proporcionará agua potable.
3. Congelar artículos refrigerados como sobras, leche y carnes y aves frescas que quizás no necesite de inmediato. Esto les ayuda a estar a una temperatura segura por más tiempo.
4. Agrupar la comida en el congelador. Esto ayuda a que la comida se mantenga fría por más tiempo.
5. Tener hieleras a mano para mantener fríos los alimentos refrigerados si se va a cortar la electricidad durante más de 4 horas.
6. Comprar o hacer cubitos de hielo por adelantado y guárdelo en el congelador para usarlo en el refrigerador o en una hielera. Congelar paquetes de gel con anticipación para su uso en refrigeradores.
7. Consulte las fuentes locales para saber dónde hielo seco y hielo en bloque se puede comprar, por si acaso.
8. Almacenar comida en estantes que están fuera del alcance del agua contaminada en caso de inundación.
9. Asegúrate de tener un suministro de agua embotellada almacenado donde esté lo más seguro posible contra inundaciones

CORTES DE ENERGÍA: DURANTE Y DESPUÉS

CUANDO SE VA LA LUZ...

Estos son los consejos básicos para mantener a foo seguro:

- Mantener las puertas del refrigerador y del congelador cerradas tanto como sea posible para mantener la temperatura fría.
 - El refrigerador mantendrá la comida frío durante aproximadamente 4 horas si está sin abrir.
 - l congelador lleno mantendrá la temperatura durante aproximadamente 48 horas(24 horas si está medio

lleno) si las puertas permanecen cerradas.

- Comprar hielo seco o en bloque para mantener el refrigerador lo más frío posible si se va a cortar la luz por un período prolongado. Cincuenta libras de hielo seco deberían mantener frío un congelador completamente abastecido de 18 pies cúbicos durante dos días
- Si planea comer carne, aves, pescado o huevos refrigerados o congelados mientras aún se encuentran a temperaturas seguras, es importante que cada artículo esté completamente cocido a su temperatura adecuada para asegurar que se destruya cualquier bacteria transmitida por los alimentos que pueda estar presente. Sin embargo, si en algún momento la comida estuvo a más de 40 F durante 2 horas o más, deseche.
- Lavar frutas y verduras con agua de una fuente segura antes de comer.
- Para los bebés, trate de usar fórmula para bebés enlatada y preparada que no requiera agua agregada. Cuando use fórmulas concentradas o en polvo, prepárese con agua embotellada si la fuente de agua local está potencialmente contaminada.

UNA VEZ RESTABLECIDA LA ENERGÍA . . .

Deberá determinar la seguridad de sus alimentos. Así es cómo:

- Si se guardaba un termómetro para electrodoméstico en el congelador,comprobar la temperatura cuando vuelva la energía. Si el termómetro del congelador marca 40 F o menos, la comida aún es segura y se puede volver a congelar.
- Si no se ha guardado un termómetro en el congelador,revisa cada paquete de los alimentos para determinar su seguridad. No puedes confiar en la apariencia ni en el olor. si la comida todavía contiene cristales de hielo o está a 40°F o menos, es seguro volver a congelarlo o cocinarlo.
- Los alimentos refrigerados deben estar seguros mientras no haya electricidad durante no más de 4 horas y la puerta del frigorífico se mantuvo cerrada. Deseche cualquier alimento perecedero (como carne, aves, pescado, huevos o sobras) que haya estado a más de 40 F durante más de dos horas o más.
- Tenga en cuenta que los alimentos perecederos como carnes, aves, mariscos, leche y huevos que no se mantienen adecuadamente refrigerados o congelados pueden causar enfermedades si se consumen, incluso cuando están bien cocidos.

SEGURIDAD DE LOS ALIMENTOS Y EL AGUA

CUANDO OCURREN INUNDACIONES

MANTENGA EL AGUA SEGURA

Siga estos pasos para mantener su **AGUA SEGURA** durante y después de las inundaciones.

1. Usar agua embotellada que no haya estado expuesto a inundaciones si está disponible.
2. Si no tienes agua embotellada, deberías beber agua hervida para hacerlo seguro. El agua hirviendo matará la mayoría de los tipos de organismos causantes de enfermedades que puedan estar presentes.
 - Si el agua está turbia, filtra con paños limpios, o déjela reposar y luego retire los paños limpios, o déjela reposar y luego retire el agua clara para hervir.
 - Hierve el agua durante un minuto, déjala enfriar y guárdala en recipientes limpios con tapa.
3. Si no puedes hervir agua, puedes desinfectarlo con lejía doméstica. La lejía matará algunos, pero no todos, los tipos de organismos causantes de enfermedades que puedan estar en el agua.
 - Si el agua está turbia, filtra con paños limpios, o déjela reposar y luego retire los paños limpios, o déjela reposar y luego extraiga el agua clara para desinfectarla.
 - Agregue $\frac{1}{8}$ de cucharadita (u 8 gotas) de lejía doméstica líquida común y sin perfume por cada galón de agua. Revuélvelo bien y déjalo reposar durante al menos 30 minutos antes de usarlo.
 - Guarde el agua desinfectada en recipientes limpios con tapa.
4. Si tienes un pozo que se ha inundado, el agua debe ser probada y desinfectada después de que las aguas de la inundación retrocedan. Si sospecha que su pozo puede estar contaminado, comuníquese con su departamento de salud local o estatal o con su agente de extensión agrícola para obtener asesoramiento específico.

MANTENGA LOS ALIMENTOS SEGUROS

Siga estos pasos para mantener su **SEGURIDAD PARA LOS ALIMENTOS** durante y después de las inundaciones.

1. No coma cualquier alimento que pueda entrar en contacto con el agua de la inundación.
2. Deseche cualquier alimento que no esté en un recipiente impermeable. Si existe alguna posibilidad de que haya entrado en contacto con el agua de la inundación.
 - Los recipientes de alimentos que no son impermeables incluyen aquellos con tapas de rosca, tapas a presión, tapas abatibles y tapas engarzadas.
 - También deseche las cajas de cartón de jugo/leche/fórmula para bebés y los alimentos enlatados caseros si han estado en contacto con el agua de la inundación, porque no se pueden limpiar ni desinfectar eficazmente.
3. Inspeccionar alimentos enlatados y deseche cualquier

alimento en latas dañadas. El daño de las latas se manifiesta por hinchazón, fugas, perforaciones, agujeros, fracturas, oxidación profunda y extensa o aplastamiento/abolladuras lo suficientemente graves como para impedir el apilamiento normal o la apertura con un abrebotellas manual de rueda.

4. Alimentos en buen estado y preparados comercialmente en latas totalmente metálicas y “bolsas de retorta” (como bolsas flexibles y estables de jugo o mariscos) se pueden guardar si sigue este procedimiento:
 - Retira las etiquetas, si son de tipo removible, ya que pueden albergar suciedad y bacterias.
 - Cepille o limpie la suciedad o las hendiduras.
 - Lave bien las latas o bolsas de esterilización con agua y jabón, usando agua caliente si es necesario. Enjuague las latas o bolsas de retorta con agua potable, si está disponible, ya que la suciedad o los restos de jabón reducirán la eficacia del saneamiento con cloro.
 - Desinfecte las latas y las bolsas de retorta por inmersión de una de las dos formas siguientes:
 - Colóquelo en agua y deje que el agua hierva y continúe hirviendo durante 2 minutos, o
 - Colóquelo en una solución recién preparada que consiste en 1 cucharada de cloro líquido sin perfume por galón de agua potable (o el agua más limpia y clara disponible) durante 15 minutos.
 - Seque las latas o bolsas de esterilización al aire libre durante un mínimo de 1 hora antes de abrirlas o guardarlas.
 - Si las etiquetas eran removibles, vuelva a etiquetar sus latas o bolsas de esterilización, incluida la fecha de vencimiento (si está disponible), con un rotulador.
 - Los alimentos envasados en latas o bolsas reacondicionadas deben utilizarse lo antes posible a partir de entonces.
 - Cualquier fórmula concentrada para bebés en recipientes reacondicionados totalmente metálicos debe diluirse con agua potable limpia.
5. Lave minuciosamente las cacerolas de metal, los platos de cerámica y los utensilios (incluidos los abrebotellas) con agua y jabón, utilizando agua caliente si está disponible. Enjuáguese y luego desinfectarlos hirviéndolos en agua limpia o sumergiéndose durante 15 minutos en una solución de 1 cucharada de cloro líquido sin perfume por galón de agua potable (o el agua más limpia y clara disponible).
6. Lave bien las encimeras con agua y jabón, usando agua caliente si está disponible. Enjuague y luego desinfecte aplicando una solución de 1 cucharada de blanqueador líquido con cloro sin perfume por galón de agua potable (o el agua más limpia y clara disponible). Deje que el aire se seque.

Para obtener más información, comuníquese con: Línea de información alimentaria del Centro para la seguridad alimentaria y la nutrición aplicada de la Administración de Alimentos y Medicamentos de EE. UU. al 1-888-SAFEFOOD (llamada gratuita). O visite el sitio web de la FDA en www.cfsan.fda.gov.

COMIDA Y AGUA

Aunque es poco probable que una emergencia corte su suministro de alimentos durante dos semanas, debe preparar un suministro que dure ese tiempo. Un suministro para dos semanas puede aliviar muchos inconvenientes e incertidumbre hasta que se restablezcan los servicios. La forma más fácil de desarrollar una reserva para dos semanas es aumentar los alimentos básicos que normalmente guarda en sus estantes. Recuerde compensar la cantidad que come de otras fuentes (como restaurantes) durante un período promedio de dos semanas. Es posible que ya tenga a mano un suministro de alimentos para dos semanas. Mantenerlo fresco es simple. Simplemente rota su suministro una o dos veces al año.

Al almacenar alimentos, tenga en cuenta las necesidades y gustos únicos de su familia. Trate de incluir alimentos que les gusten y que además sean ricos en calorías y nutrientes. Los mejores son los alimentos que no requieren refrigeración, preparación ni cocción. Las personas con dietas especiales y alergias necesitarán especial atención, al igual que los bebés, los niños pequeños y los ancianos. Las madres lactantes pueden necesitar líquido en caso de que no puedan amamantar. Los alimentos dietéticos, jugos y sopas enlatados pueden ser útiles para los enfermos y los ancianos. Si se reduce la actividad, las personas sanas pueden sobrevivir con la mitad de su ingesta habitual de alimentos durante un período prolongado y sin comer durante muchos días. Los alimentos, a diferencia del agua, pueden relacionarse de forma segura, excepto para los niños y las mujeres embarazadas.

No es necesario salir a comprar alimentos desconocidos para preparar un suministro de alimentos de emergencia. Puede utilizar los alimentos enlatados, las mezclas secas y otros alimentos básicos que se encuentran en los estantes de su alacena. De hecho, los alimentos familiares son importantes. Pueden levantar la moral y dar una sensación de seguridad en momentos de estrés. Además, los alimentos enlatados no requieren cocción. Los suministros de alimentos deben incluir suficientes alimentos no perecederos y ricos en energía para alimentarlo a usted y a su familia por hasta tres días. Es posible que se quede varado en su casa durante varios días o que las tiendas locales se queden sin suministros. Y no te olvides de los alimentos no perecederos que puedas llevar. Asegúrate de tener un abrelatas y utensilios desechables.

CONSEJOS DE ALMACENAMIENTO



- Mantenga los alimentos en el lugar más seco y lo mejor lugar de la casa, si es posible un lugar oscuro.
- Mantenga los alimentos cubiertos en todo momento.
- Abra las cajas o latas de comida con cuidado para poder cerrarlas herméticamente después de cada uso.
- Envuelva las galletas y los crackers en bolsas de plástico y guárdalas en recipientes herméticos.
- Vacíe los paquetes abiertos de azúcar, frutas secas y nueces en frascos con tapa de rosca o latas herméticas para protegerlos de las plagas.
- Inspeccione todos los recipientes de alimentos para detectar signos de deterioro antes de usarlos.
- Guarde el trigo, el maíz y los frijoles en latas selladas o baldes de plástico.
- Compre leche en polvo en latas llenas de nitrógeno y deje la sal y la vitamina C en sus envases originales.
- Grandes cantidades de trigo, maíz, frijoles y sal son económicas y tienen una vida útil casi ilimitada.

SEGURIDAD DE LOS ALIMENTOS Y EL AGUA

SUMINISTROS DE ALIMENTOS A CORTO PLAZO

USO DENTRO DE LOS SEIS MESES:

- Leche en polvo (en caja)
- Frutos secos (en recipiente metálico)
- Galletas secas y crujientes (en un recipiente de metal)
- Patatas o leche entera en polvo
- Zumos de frutas enlatados
- Carnes y pescados enlatados, como salchicha vienesa, carne para untar o atún.
- Sustitutos de la carne, como frijoles
- Pan
- Mantequilla de maní
- Cereales secos
- Barras de granola o galletas
- Productos básicos: azúcar, sal, pimienta.
- Alimentos ricos en energía: mantequilla de maní, gelatina, galletas saladas, nueces, barras de alimentos saludables, mezclas de frutos secos.
- Alimentos estresantes: galletas de azúcar, caramelos duros, cereales endulzados.
- Vitaminas
- Carnes, frutas y verduras enlatadas listas para comer
- Carnes ahumadas o secas, como cecina de res.
- Jugos enlatados, en polvo o cristalizados
- Sopas en cubitos de caldo o secas.

SUMINISTROS DE ALIMENTOS A LARGO PLAZO

PUEDA ALMACENARSE INDEFINIDAMENTE (EN CONTENEDORES Y CONDICIONES ADECUADAS):

- Trigo
- Maíz
- soja
- Vitamina C
- Sal
- Arroz blanco
- Leche en polvo (en latas llenas de nitrógeno)
- Aceites vegetales
- Pasta seca
- Café instantáneo, té y cacao.
- Refrescos sin gas
- Caldo productos
- Polvo para hornear - Úselo dentro de un año
- Sopas de carne y verduras condensadas enlatadas
- Conservas de frutas, zumos de frutas y verduras.
- Cereales listos para consumir y cereales instantáneos crudos (en recipientes metálicos)
- Mantequilla de maní
- Gelatina
- Caramelos duros, barras de chocolate y nueces enlatadas.
- Sopas: cubitos de caldo o secas



CONSEJOS DE NUTRICIÓN

En una crisis, será vital que mantengas tu fuerza. Así que recuerda:

- Consuma al menos una comida bien equilibrada todos los días.
- Beba suficiente líquido para permitir que su cuerpo funcione correctamente (dos cuartos al día).
- Consuma suficientes calorías para poder realizar cualquier trabajo necesario
- Incluya suplementos de vitaminas, minerales y proteínas en su reserva para garantizar una nutrición adecuada.

Para cocinar en caso de emergencia, puede utilizar una chimenea, una parrilla de carbón o una estufa de campamento únicamente al aire libre. También puedes calentar comida con calentadores de velas, calentadores y ollas para fondue. Los alimentos enlatados se pueden consumir directamente de la lata. Si lo calientas en la lata, asegúrate de abrir la lata; retire la etiqueta primero. Rote su suministro de alimentos. Utilice los alimentos antes de que se echen a perder y reemplácelos con suministros frescos, fechados con tinta o marcador. Coloque los artículos nuevos en la parte trasera del área de almacenamiento y los más antiguos al frente. Su suministro de alimentos de emergencia debe ser de la mayor calidad posible. Inspeccione sus reservas periódicamente para asegurarse de que no haya sellos rotos ni contenedores abollados. Coloque paquetes de papel o encerados en un recipiente hermético, como una bolsa de plástico más grande. Esto los mantendrá secos y será más fácil de transportar.

AGUA

LA NECESIDAD ABSOLUTA

Almacenar reservas de agua y aprender a purificar el agua contaminada debe estar entre sus principales prioridades al prepararse para una emergencia. Debes almacenar al menos un suministro de agua para dos semanas para cada miembro de tu familia. Las necesidades de cada persona serán diferentes, según la edad, la condición física, la actividad, la dieta y el clima. Una persona normalmente activa necesita beber al menos dos litros de agua al día. Los ambientes calurosos pueden duplicar esa cantidad. Los niños, las madres lactantes y los enfermos necesitarán más. Necesitará agua adicional para la preparación e higiene de los alimentos. Almacene al menos un galón por persona, por

día. Si sus suministros comienzan a agotarse, recuerde nunca racionar el agua. Bebe la cantidad que necesitas hoy y trata de encontrar más para mañana. Puedes minimizar la cantidad de agua que tu cuerpo necesita reduciendo la actividad y manteniéndote fresco.

TRES FORMAS DE PURIFICAR EL AGUA

- **Pastillas purificadoras liberar cloro o yodo.** Son económicos y están disponibles en la mayoría de las tiendas de artículos deportivos y en algunas farmacias. Siga las instrucciones del paquete. Por lo general, una tableta es suficiente para un litro de agua. Duplicar la dosis para agua turbia.
- **Hirviendo** Es el método más seguro para purificar el agua. Hierva el agua durante 10 minutos, teniendo en cuenta que parte del agua se evaporará. Deje que el agua se enfríe antes de beber. El agua hervida tendrá mejor sabor si le devuelves el oxígeno vertiéndolo de un lado a otro entre dos recipientes. Esto mejorará el sabor del agua almacenada.
- **cloración** Utiliza blanqueador líquido con cloro para matar microorganismos. Agrega dos gotas de lejía por litro de agua (cuatro gotas si el agua está turbia), revuelve y deja reposar durante 30 minutos. Si en ese momento el agua no sabe ni huele a cloro, añade otra dosis y deja reposar otros 15 minutos. Si su suministro de agua es limitado, trate de evitar los alimentos con alto contenido de grasas y proteínas, y no almacene alimentos salados, que le darán sed. Trate de comer galletas saladas sin sal, cereales integrales y alimentos enlatados con alto contenido líquido.

CÓMO ALMACENAR SUMINISTROS DE AGUA DE EMERGENCIA

Almacene un galón de agua por persona por día (dos cuartos para beber, dos cuartos para preparación de alimentos/desinfección). Puede almacenar el agua en recipientes de plástico, vidrio, fibra de vidrio o metal revestidos de esmalte bien lavados. Nunca utilices un recipiente que haya contenido sustancias tóxicas porque pueden quedar pequeñas cantidades en los poros del recipiente. Lo mejor son los recipientes de plástico sanos, como las botellas de refrescos. También puedes comprar cubos o bidones de plástico apto para uso alimentario. Antes de almacenar el agua, trátela con un conservante; como blanqueador con cloro para prevenir el crecimiento de microorganismos. Use lejía líquida que contenga 5.25 por ciento de hipoclorito de sodio y no use jabón. Algunos contenedores indican "No para uso personal". Puede ignorar estas advertencias si la etiqueta indica que el hipoclorito de sodio es el único ingrediente activo y si usa solo las pequeñas cantidades indicadas en estas instrucciones.

SEGURIDAD CONTRA INUNDACIONES

El más común de todos los peligros naturales son las inundaciones. Estar preparado es un paso vital para proteger tanto las vidas como la propiedad personal.

QUÉ HACER ANTES DE UNA INUNDACIÓN:

- Comprender los términos de "vigilancia" y "advertencia".
- Determine si se encuentra en un área propensa a inundaciones
- Comprar radio meteorológica NOAA
- Sepa cómo cerrar los servicios públicos
- Comprar seguro contra inundaciones
- Mantén tu auto lleno de gasolina
- Haga planes para cuidar a sus mascotas en caso de que deba evacuar

QUÉ HACER DURANTE LAS FUERTES LLUVIAS:

- Sepa qué áreas bajas cercanas a su casa están sujetas a inundaciones, como arroyos, canales de drenaje, arroyos y pantanos.
- No intente caminar o conducir por zonas inundadas.
- Manténgase alejado del agua en movimiento. El agua en movimiento a 6 pulgadas de profundidad puede hacerte perder el equilibrio.
- Evacúe si se lo aconsejan o si se siente amenazado.
- Si tiene tiempo, apague todos los servicios públicos en el interruptor principal y mueva todos los objetos de valor a un piso más alto si es posible, pero solo si tiene tiempo.
- Si queda atrapado en la casa por un aumento repentino del agua, muévase al segundo piso y/o al techo. Lleve consigo ropa abrigada, una linterna y una radio. No intente nadar hacia un

lugar seguro. Espere ayuda. Los equipos de rescate te estarán buscando.

- Monitoree la radio y la televisión para obtener información actualizada.
- Tenga listo un kit para desastres.

QUÉ HACER DESPUÉS DE UNA INUNDACIÓN

- Manténgase alejado de las zonas inundadas.
- Cuando las aguas de la inundación retroceden, tenga cuidado con las superficies debilitadas.
- Manténgase alejado de líneas eléctricas caídas, especialmente cerca del agua.
- Monitoree la radio y la televisión para obtener información actualizada.
- Si evacua, regrese a casa sólo cuando las autoridades le indiquen que es seguro.
- Llame a su agente de seguros. Tenga a mano su póliza y lista de posesiones para simplificar el trabajo del tasador.
- Cuando sea seguro regresar a casa, asegúrese de que su casa no esté en peligro de derrumbarse antes de entrar.
- Abra ventanas y puertas para permitir que circule el aire.
- Tome fotografías para registrar los daños.
- Deseche los alimentos perecederos. Lave con manguera los electrodomésticos y muebles, incluso si han sido destruidos. Debe conservarlos para la inspección del ajustador.
- Saque el barro con una pala



mientras aún esté húmedo.

- Haga analizar el agua antes de usarla.
- Use guantes y botas al limpiar.
- Realice las reparaciones temporales necesarias para evitar más pérdidas causadas por los elementos y evitar saqueos

PREGUNTAS Y RESPUESTAS SOBRE INUNDACIONES

Nuestro peligro de inundación local proviene de varias fuentes. Cuando se mencionan zonas inundables, naturalmente la mayoría de la gente lo asocia con el Golfo de México. Ésta no es la única fuente de inundaciones: existen numerosos pantanos, pantanos y pantanos. Es importante saber si su propiedad se encuentra dentro de un área especial de riesgo de inundación. Este conocimiento le ayudará a tomar decisiones sobre su estructura, elevación de la estructura y seguro.

El Programa Nacional de Seguro contra Inundaciones pone a disposición de residentes y propietarios de negocios un seguro contra inundaciones respaldado por el gobierno federal. Incluso si no vive cerca del agua, su casa aún tiene posibilidades de inundarse. De hecho, entre el 25 y el 30 por ciento de las reclamaciones de seguros contra inundaciones se pagan en zonas de bajo riesgo.

Las pérdidas por inundaciones no están cubiertas por la póliza de seguro de propietario de vivienda. Las inundaciones tienen el poder de dañar no sólo su hogar y su sensación de seguridad, sino también su futuro financiero. Para obtener más información sobre el Programa Nacional de Seguro contra Inundaciones, llame **TDD al 1-800-427-4661, O VISITE WWW.FLOODSMART.GOV.**

LOS ASESINOS SUBESTIMADOS

Cada año mueren más personas a causa de los rayos que de los tornados y huracanes. Empieza a contar cuando veas un relámpago. Si escuchas un trueno 5 segundos después, el relámpago está a una milla de distancia; 10 segundos después, está a 2 millas de distancia.

En promedio, alrededor de 40 millones de rayos caen al suelo cada año en los Estados Unidos. Todas las tormentas generan relámpagos, el segundo mayor factor de destrucción del clima en el país.

FORMAS DE EVITAR CONVERTIRSE EN VÍCTIMA DE UN RAYO

En los Estados Unidos, los rayos son la segunda causa de muerte climática más grande, después de las inundaciones. La mayoría de las víctimas son alcanzadas al aire libre, como en playas o campos de golf, o cuando se refugian de la lluvia debajo de un árbol. Pero los rayos también pueden ser peligrosos en su hogar.

1. Si está al aire libre, debe correr a un lugar seguro al primer relámpago, trueno o incluso un oscurecimiento del cielo.
2. Los cielos brumosos, especialmente en el este, a menudo pueden ocultar tormentas eléctricas.
3. Todas las tormentas son peligrosas. Los meteorólogos no pueden decir, ni siquiera con instrumentos sofisticados, si una tormenta producirá cientos de relámpagos o sólo unos pocos.
4. Nunca te refugies debajo de un árbol.



WWW.NWS.NOAA.GOV/NWR/

LOS AUTOMÓVILES OFRECEN REFUGIO CONTRA RAYOS

1. Un rayo alcanza el vehículo.
2. La corriente fluye a través del metal hacia el suelo.
3. Los rayos saltan de las ruedas al suelo y pueden reventar neumáticos.

LOS RAYOS PUEDEN LLEGAR AL INTERIOR Y MATAR

1. Si un rayo cae sobre una casa u otro edificio, puede atravesar las tuberías, los cables eléctricos, telefónicos o de televisión.
2. Los rayos han matado a personas que hablaban por teléfono.



OHSEP

GUÍA DE PREPARACIÓN PARA HURACANES



“LAS PRIMERAS 72 HORAS CORREN POR TU CUENTA”

Durante una tormenta, es posible que los servicios no estén disponibles, que se corte el transporte y que las carreteras sean inaccesibles. En algunos casos, es posible que se vea obligado a evacuar. Esté preparado para responder a cualquier situación reuniendo y manteniendo un kit de suministros para desastres con suficiente comida, agua y otros suministros para cada persona de su familia durante 72 horas. La entrega de los suministros de ayuda a la parroquia de Terrebonne puede tardar hasta 72 horas.

Un kit de suministros para desastres es uno de los bienes más importantes que usted y su familia pueden tener preparados. Un ejemplo de un kit de suministros para desastres completamente abastecido debe incluir lo siguiente:

(COMO MÍNIMO, UN SUMINISTRO PARA TRES DÍAS)

Agua, alimentos no perecederos, fórmula y pañales para bebés, botiquín de primeros auxilios, ropa y ropa de cama, herramientas y suministros de emergencia, efectivo o cheques de viajero, linterna y baterías adicionales, abrelatas no eléctricos, navaja; extintor de incendios (tipo ABC), llave de paso para cortar el gas y el agua del hogar, suministros sanitarios, mapa de carreteras oficial del DOTD, entretenimiento, documentos familiares importantes, inventario de artículos domésticos valiosos y números de teléfono importantes, y registros familiares (nacimiento, matrimonio, certificados de defunción).

Para obtener ayuda para crear su kit de suministros para desastres, visite WWW.GETAGAMEPLAN.COM

Guarde su kit en un lugar conveniente y conocido por todos los miembros de la familia. Mantenga una versión más pequeña del kit de suministros en la cajuela de su automóvil. Cambie el suministro de agua almacenado cada seis meses para que se mantenga fresca. Reemplace los alimentos almacenados cada seis meses.

Reconsidera las necesidades de tu kit y de tu familia al menos una vez al año. Reemplazar baterías, actualizar ropa, etc.

Mantenga estos artículos en un recipiente impermeable que pueda transportarse fácilmente desde su casa hasta su automóvil y su lugar seguro. Reúna su kit ahora para permitir una acción inmediata durante una emergencia.

BASEGÚRESE DE CONSULTAR NUESTRA GUÍA DE PREPARACIÓN PARA EMERGENCIAS PARA OBTENER MÁS DETALLES

DISPONIBLE EN EMPRESAS LOCALES EN LA PARROQUIA DE TERREBONNE.

Reciba **NOTIFICACIONES DE EMERGENCIA** por mensaje de texto y correo electrónico.

Visite tohsep.com/terrebonnealert y haga clic en registrarse para comenzar su registro.

INFORMACIÓN SOBRE REFUGIOS PÚBLICOS

Los refugios son operados por personas capacitadas y garantizan que se satisfagan la seguridad y las necesidades básicas de sus residentes. What to bring to a shelter?

- Muda de ropa, manta y almohada para cada miembro de la familia.
- Su kit de suministros para desastres, que incluye alimentos, medicamentos, artículos reconfortantes y artículos especiales para familiares bebés o ancianos.

¿Qué no llevar?

- No se permiten armas, drogas ni alcohol.

INSTRUCCIONES PARA PACIENTES CON NECESIDADES ESPECIALES

Para los residentes que tienen necesidades médicas especiales o que necesitarán transporte durante una evacuación de la parroquia de Terrebonne, comuníquese con el Consejo sobre el Envejecimiento de Terrebonne al **(985) 868-8411**.

Para preinscribirse para recibir asistencia con Cupones para Alimentos por Desastre, llame al **1-888-LA-HELP-U (1-888-524-3578)**.

TÉRMINOS CLIMÁTICOS SEVEROS QUE DEBE CONOCER

Los desastres naturales con mayor probabilidad de ocurrir en Luisiana, particularmente en las zonas bajas que bordean el Golfo de México, incluyen huracanes e inundaciones debido a fuertes lluvias. Los residentes deben estar familiarizados con varios términos que describen las condiciones climáticas:

MAREJADA CICLÓNICA Un ascenso anormal del mar a lo largo de una costa como resultado, principalmente, de los vientos de una tormenta.

VIGILANCIA DE TORMENTA TROPICAL/HURACÁN Las condiciones adversas son posible en las áreas especificadas de la VIGILANCIA, generalmente dentro de las 48 horas. Puede aplicarse a tormentas eléctricas, tornados, inundaciones o huracanes.

ADVERTENCIA DE TORMENTA TROPICAL/HURACÁN Las condiciones adversas son esperado en las áreas especificadas de la VIGILANCIA, generalmente dentro de las 46 horas. Puede aplicarse a tormentas eléctricas, tornados, inundaciones o huracanes.

PREPARANDO A TUS ANIMALES

Hacer planes para su familia es extremadamente importante. ¡No olvides también planificar para los animales en tu vida!

• El lugar de su evacuación puede aceptar o no mascotas, así que llame con anticipación y verifique. Se establecerán refugios para animales en varias partes del estado “según sea necesario”. El Departamento de Agricultura y Silvicultura de Luisiana trabaja todo el año con el Equipo de Respuesta Animal del Estado de Luisiana (LSART) para brindar oportunidades de refugio. Los consejos de preparación para desastres específicos para cada especie están disponibles en www.lsart.org.

• Cree un kit de preparación para desastres para su animal que incluya comida, agua, suministros de primeros auxilios, suministros de alimentación y otros artículos necesarios para mantener a su animal cómodo durante al menos 3 a 5 días.

• Recuerde, ¡tener animales es una responsabilidad! Prepárate para cuidar de toda tu familia.



UNITED STATES



100°

95°

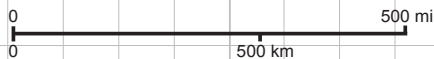
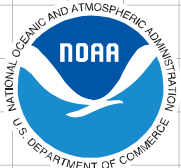
90°

85°

COSTA RICA

80°

75°

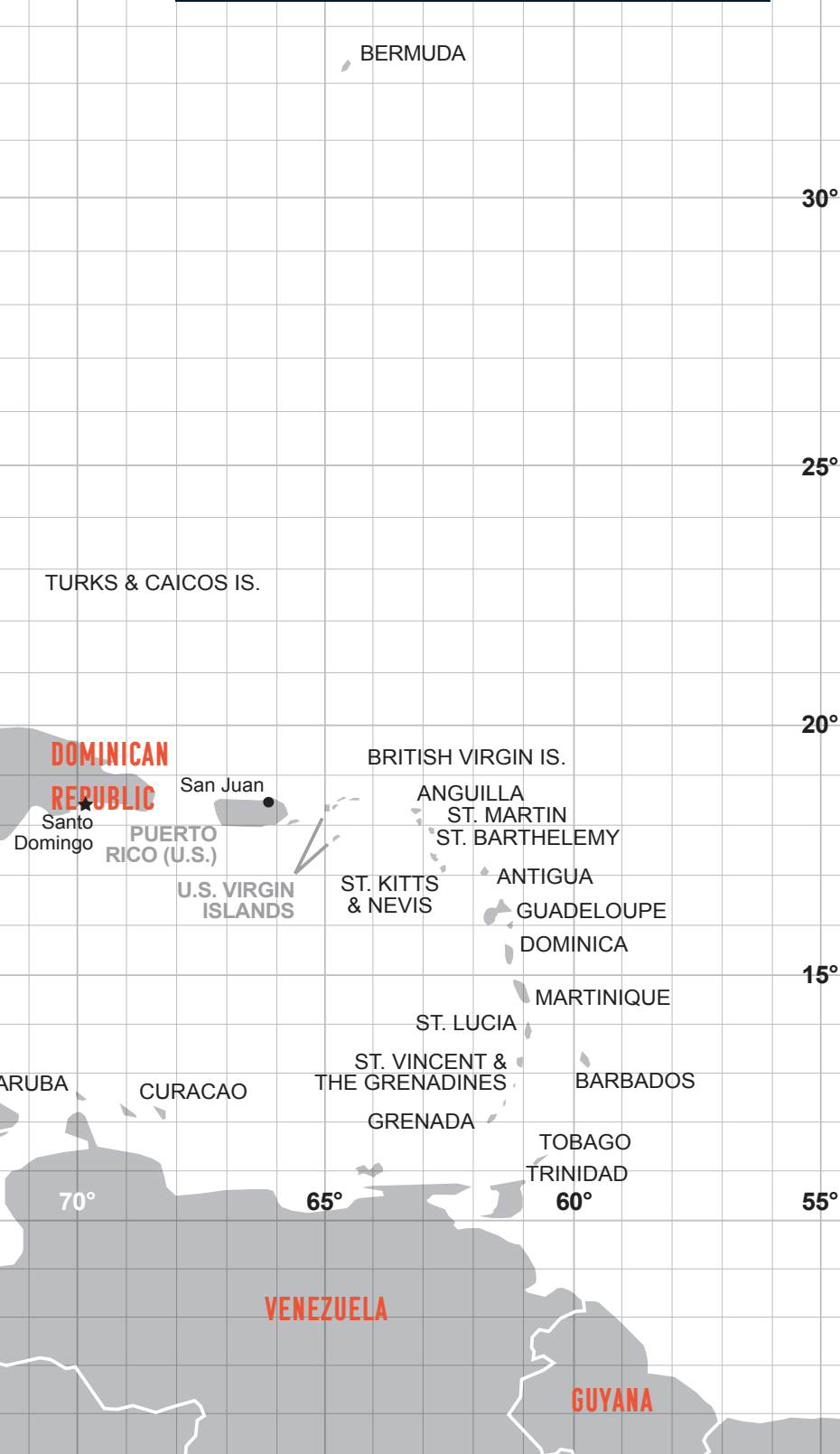


MERCATOR PROJECTION
The scale is accurate along the equator.
Elsewhere on the map, scale increases toward poles.

CATEGORÍAS DE HURACANES

VELOCIDAD DEL VIENTO DAÑO

1	74-95	Vientos muy peligrosos producirán algunos daños.
2	96-110	Vientos extremadamente peligrosos causarán daño extenso
3	111-129	Vientos extremadamente peligrosos causarán daño extenso
4	130-156	Se producirán daños catastróficos
5	> 156	Se producirán daños catastróficos



PARROQUIA DE TERREBONA

OFICINA DE SEGURIDAD NACIONAL Y PREPARACIÓN PARA EMERGENCIAS

985-873-6357

CÓMO RASTREAR UN HURACÁN

Los avisos son números consecutivos para cada tormenta y describen la posición e intensidad actual y pronosticada de la tormenta. Los avisos de ciclones tropicales se emiten a intervalos de seis horas: a las 4 am, 10 am, 4 pm y 10 pm, hora central del día. Los boletines proporcionan información adicional. Cada mensaje proporciona el nombre, la posición de los ojos, la intensidad y el movimiento previsto del ciclón tropical. Las posiciones de los ojos de los huracanes están dadas por la latitud (por ejemplo, 13,2 grados norte) y la longitud (por ejemplo, 57,8 grados oeste), redondeadas a la décima de grado más cercana.

PARA TRAZAR LA UBICACIÓN DE UNA TORMENTA:

- Encuentra la latitud de la tormenta (primera coordenada del par) y ubica la línea horizontal en el mapa que coincide con la latitud.
- Encuentre la longitud de la tormenta (primera coordenada del par) y ubique la línea vertical en el mapa que coincida con la longitud.
- Encuentra el lugar en el mapa donde se cruzan las dos líneas. Esta es la ubicación del ojo de la tormenta. Dibuje un símbolo en este lugar y anote el número de aviso, la posición de los ojos, la intensidad, la dirección prevista del movimiento y la fecha y hora al lado del símbolo.

DEBIDO A QUE LOS HURACANES CAMBIAN DE DIRECCIÓN MUY RÁPIDO, DEBE CONCENTRARSE MÁS EN DÓNDE IRÁ LA TORMENTA QUE EN DÓNDE HA ESTADO.

LISTA DE VERIFICACIÓN DE ADVERTENCIA DE HURACÁN

- | | |
|---|---|
| fruta liofilizada | Los anteojos |
| Hielera, agua | Artículos para bebés y ancianos |
| Radio a pilas | Alimentos y suministros para mascotas |
| Linterna | Baterías |
| Baterías | Copia de seguridad de la computadora en un disco duro externo |
| Combustible, botiquín de primeros auxilios. | Chequera, efectivo y tarjetas de crédito |
| Bolsa de dormir | Medicamentos recetados |
| Fósforos, Velas | Mapa de la zona |



NÚMEROS DE TELÉFONO IMPORTANTES

NÚMEROS DE EMERGENCIA

Emergencia.....	911
Oficina de Seguridad Nacional y Preparación para Emergencias de la Parroquia de Terrebonne.....	985-873-6357
FEMA.....	800-621-3362
American Red Cross.....	504-620-3105
Registro de Cupones de Alimentos Pre-Desastre.....	1-888-524-3578
Información sobre el cierre de carreteras.....	1-800-469-4828
Información de Luisiana.....	211
Louisiana State Police Troop "C".....	985-857-3680
Chabert Centro Medico.....	985-873-2200
Terrebonne Medico Centro General.....	985-873-4141
Control de envenenamiento.....	1-800-222-1222
Línea directa de la comunidad de Terrebonne.....	1-844-916-4737

NÚMEROS LOCALES

Gobierno consolidado de Terrebonne.....	1-800-35-HOUMA/985-868-5050
Oficina del Sheriff de Terrebonne.....	985-876-2500
Departamento de Policía de Houma.....	985-873-6371
Consejo Parroquial de Terrebonne sobre el Envejecimiento.....	985-868-8411
Junta Escolar de la Parroquia de Terrebonne.....	985-876-7400
Departamento de Servicios Públicos de la Parroquia de Terrebonne.....	985-873-6755
Obras Públicas de la Parroquia de Terrebonne.....	985-873-6735
Refugio de animales de la parroquia de Terrebonne.....	985-873-6709
SLECA.....	1-800-256-8826 / 985-876-6880
Entergy.....	1-800-ENTERGY/800-968-8243
ATMOS.....	1-888-286-6700 / 1-800-692-4694
Ciudad de Thibodaux Gas.....	985-446-5021 / 985-446-7216
South Coast Gas.....	985-872-0376

SI ES PARROQUIAL O ESTATAL LOS FUNCIONARIOS TE DICEN PARA EVACUAR

- Salir lo antes posible.
- Hacer un plan de comunicación familiar. Decir alguien fuera de la zona de la tormenta donde se van.
- Lleve suministros de emergencia, ropa y Mantas/sacos de dormir para resguardarse.
- Proteja su hogar desenchufándolo electrodomésticos y apagar la electricidad y Agua.
- Apague el interruptor de alimentación eléctrica principal.
- Cierre la válvula principal de agua y Desconecte la manguera.
- Apague los tanques de propano.

DESPUÉS DE UNA TORMENTA

- Permanezca sintonizado con la radio o televisión local para información de sus funcionarios locales o estatales.
- Twitter: www.twitter.com/tohsepl
- Facebook: Oficina Parroquial de Terrebonne de Seguridad Nacional y Emergencia Preparación
- Instagram: TerrebonneOSHEP
- Youtube: [tohsepla](https://www.youtube.com/tohsepla)
- Sitio web: www.tpcg.org, www.tohsep.com
- Regrese a casa solo después de que las autoridades estatales o locales aconseje que es seguro hacerlo.



DURANTE UN HURACÁN O TORMENTA TROPICAL VIGILANCIA O ADVERTENCIA

- Escuche la radio y la televisión para conocer el progreso de la tormenta Informes.
- Revise los suministros de emergencia.
- Abastece de combustible a tu coche.
- Tapar las ventanas y comprobar los amarres en su remolque de viaje o casa móvil.
- Encienda el refrigerador y el congelador a temperatura más fría Configuración.
- Almacenar agua potable.
- Revisar el plan de evacuación.

SISTEMA DE RADIOFRECUENCIA 90 INCLUYENDO SCHRIEVER Y GRAY

LOUISIANA EMERGENCY ALERT SYSTEM

The following radio stations are key participants in the Louisiana Emergency Alert System. In the Event of an emergency, these stations will broadcast emergency information.

ALEXANDRIA

AM 970 (KSYL)
AM 580/FM 96.9 (KZMZ)
FM 93.1 (KQID)

BATON ROUGE

AM 1150 (WJBO)
FM 102.5 (WFMF)

CROWLEY

FM 102.9 (KAJN)

HOUMA

FM 106.3 (KXOR)
FM 96.7 (KCIL)
AM 1490 (ESPN)

LAFAYETTE

FM 99.9 (KTDY)

LAKE CHARLES

AM 1470 (KLCL)
FM 99.5 (KHLA)

NEW ORLEANS

AM 870 (WWL)
FM 101.9 (WLMG)

NORTHEAST

AM 540 / FM 101.9 (KNOE)

RUSTON

AM 1490 (KRUS)
FM 107.5 (KXKZ)

SHREVEPORT

AM 1130 / FM 94.5

NOAA WEATHER RADIO (NWR)

NOAA Weather Radio es una red nacional de estaciones de radio que transmiten el clima continuo información directamente de una oficina cercana del Servicio Meteorológico Nacional. NWR transmite el Clima Nacional Advertencias de servicio, vigilancias, pronósticos y otra información peligrosa las 24 horas del día.

ZONAS DE EVACUACIÓN

Zona 1

- Todas las zonas al sur de Pointe-aux-Chenes Compuerta
- Todas las zonas al sur del Bayou Terrebonne Compuerta en el Bajo Montegut
- Toda la Isla de Jean Charles
- Todas las zonas al sur del Bayou Petit Caillou Compuerta que incluye Cocodrie
- Todas las áreas al sur de la Morganza hasta el Rampa de la carretera del dique del Golfo en Four Point Road en el Bajo Dulac
- Todas las áreas al sur del Bajo Dularge Compuerta

Zona 2

- Todo Pointe-aux-Chenes
- Todo Montegut al sur de Pointe-aux-Chenes Road (Autopista 665)
- Todo Chauvin al sur de Sarah Road (Autopista 58)
- Todo Grand Caillou y Dulac al sur de el Puente Combon
- Todo Bayou Dularge, al sur de Marmande Canal

Zona 3

- Todas las áreas al sur de la autopista Bourg-Larose (Autopista 24) y Klondyke Road
- Todas las áreas al sur del puente Duplantis en Upper El pequeño Caillou
- Todas las áreas de Grand Caillou al sur de Thompson Extensión de la carretera y Thompson Road
- Todas las áreas de Bayou Dularge al sur de Dularge Puente de gran altura a lo largo de la autopista 315

Zona 4

- Todas las áreas de East Houma y Bourg, al sur de la Vía Navegable Intracostra

Zona 5

- Todas las áreas al sur de la autopista de cuatro carriles U.S. Highway 90, incluyendo todo West Houma, Bayou Black, Gibson, Donner y Chacahoula.

Zona 6

- Todas las áreas al norte de la autopista de cuatro carriles U.S. Highway



BEFORE THE STORM ...

- Conozca la parroquia en la que vive y los nombres de las ciudades cercanas. Se emiten advertencias de clima severo parroquia por parroquia.
- Revisa el pronóstico del tiempo antes de salir. Períodos prolongados al aire libre.
- Esté atento a las señales de tormentas que se aproximan. Si una tormenta se aproxima, mantenga una radio meteorológica de la NOAA o Radio AM/FM contigo.
- Posponga las actividades al aire libre si hay tormentas eléctricas inminente. Esta es la mejor manera de evitar ser atrapado en una situación peligrosa.
- Controlar a las personas que tienen problemas para refugiarse si: El clima severo amenaza.

CUANDO SE ACERCAN LAS TORMENTAS ELÉCTRICAS...

- Recuerda: Si puedes oír un trueno, estás cerca suficiente para que la tormenta sea alcanzada por un rayo. Ir a un refugio seguro de inmediato.
- Muévase a un edificio o automóvil resistente. No tomar refugio en pequeños cobertizos, debajo de árboles aislados o en Móviles convertibles.
- Si se produce un rayo y no hay un refugio resistente disponible, entrar en un automóvil de techo rígido y Mantén las ventanas abiertas.
- Las líneas telefónicas y las tuberías metálicas pueden conducir electricidad. Desenchufe los

electrodomésticos que no sean necesarios para Obtención de información meteorológica. Evite el uso de la función teléfono o cualquier aparato eléctrico. Usar teléfonos SOLO en caso de emergencia.

- No se bañe ni se duche.
- Apague los aires acondicionados. Sobretensiones de Los rayos pueden sobrecargar los compresores.
- Llegar a un terreno más alto si se producen inundaciones repentinas o inundaciones posible. Una vez que comience la inundación, abandone un automóvil y Sube a un terreno más alto. No intente conducir a seguridad. Nota: La mayoría de las muertes por inundaciones repentinas ocurren en Automóviles.

SI SE ATRAPA AL AIRE LIBRE Y NO HAY REFUGIO CERCA...

- Busque un lugar bajo lejos de árboles, cercas y postes. Asegúrate de que el lugar que elijas no sea objeto de inundación.
- Si estás en el bosque, refúgiate debajo de los árboles más bajos.
- Si sientes un hormigueo en la piel o se te eriza el pelo Al final, ponte en cuclillas cerca del suelo sobre las bolas de tu pies. Coloque las manos sobre las rodillas con su cabeza entre ellos. Hazte el más pequeño objetivo posible y minimice su contacto con el tierra.
- Si está navegando o nadando, llegue a tierra y Busque refugio de inmediato.

LAS TORMENTAS MAS VIOLENTAS DE LA NATURALEZA

TÉRMINOS UTILIZADOS PARA DESCRIBIR LAS AMENAZAS DE TORNADOS:

Una alerta de tornado significa tornados, severos Las tormentas eléctricas, o ambas, son posibles. Mantente sintonizado con la radio y reportajes televisivos en su zona. Una advertencia de tornado significa que debe refugiarse Inmediatamente; Se ha avistado un tornado.

Tornado: Una fuerte columna de aire giratoria que se extiende desde la base de una nube cumulonimbus al suelo.

Nube de embudo: Una columna giratoria de aire que se extiende desde un nube, pero sin llegar al suelo.

Tormenta eléctrica severa: Una tormenta eléctrica con vientos 58 mph o más rápido o granizo de tres cuartos de pulgada o mayor en diámetro.

QUÉ HACER DURANTE UNA ALERTA DE TORNADO:

1. Siempre que haya tormentas eléctricas severas en su área, Escuche los noticieros de radio y televisión para conocer las últimas noticias información e instrucciones.
2. Mira el horizonte. Si ves alguna girando, nubes en forma de embudo, repórtelas de inmediato por teléfono a su departamento de policía local o en la oficina del alguacil, o llame al 911. Recuerde que Los tornados pueden desarrollarse rápidamente.

QUÉ HACER ANTES DE QUE LLEGUE UN TORNADO:

1. Conozca la ubicación de las áreas de refugio designadas en instalaciones públicas, como escuelas, edificios públicos y centros comerciales.
2. Tenga suministros de emergencia a mano.
3. Asegúrese de que todos en su hogar sepan Anticipar a dónde ir y qué hacer en caso de Advertencia de tornado.
4. Si vive en una casa unifamiliar en un lugar propenso a los tornados refuercen una habitación interior para usarla como refugio. el sótano, el sótano de tormentas o un armario en la parte inferior nivel de su casa.
5. Haga un inventario de los muebles de su hogar y otras posesiones. Complementar el inventario escrito con fotografías. Mantenga los inventarios y las fotos en un lugar seguro lejos de las instalaciones.

QUÉ HACER DURANTE UN TORNADO:

Cuando se haya avistado un tornado, manténgase alejado de ventanas, puertas y paredes exteriores. Proteja su cabeza de objetos que caen de escombros voladores. Refugiarse Inmediatamente, estén donde estén:

En una casa o edificio pequeño, vaya al sótano o bodega de tormentas. Si no hay sótano, ve a un interior parte de la estructura en el nivel más bajo (armarios, pasillos). En cualquier caso, colóquese debajo de algo resistente (como una mesa pesada) y permanezca allí hasta que el peligro ha pasado. El lugar más peligroso para estar cuando un tornado golpea es en una casa móvil.

REGLAS DE SEGURIDAD PARA USTED Y SU FAMILIA

Los tornados son las tormentas más violentas y erráticas de la naturaleza.

Un tornado puede viajar por millas a lo largo del suelo, levantar y De repente cambia de dirección y ataca de nuevo. Hay Poco puede hacer para proteger su hogar o lugar de trabajo de la fuerza de los vientos de tornado, pero hay acciones que para protegerse mejor a sí mismo y a su familia. Una regla básica a seguir dondequiera que estés es **EVITAR WINDOWS**. La explosión de una ventana puede herir o matar.

No te tomes el tiempo de abrir las ventanas; Llegar a un refugio Inmediatamente. No es necesario abrir las ventanas para mantener presión de aire desigual que hace que la casa explote como alguna vez se pensó. Vientos de tornado, no presión desigual, Destruye edificios.

1. La presión de aire en el interior puede ser un 10 por ciento más baja que afuera..
2. ... Pero las casas tienen aberturas que no son ventanas Eso aliviará las diferencias de presión.
3. Los vientos tan bajos como 60 mph pueden levantar techos que no están bien adjunto.
4. Los escombros voladores a menudo rompen las ventanas, lo que permite que el viento en el interior para empujar hacia arriba en el techo y hacia afuera en las paredes.
5. Si el viento arranca el techo, las paredes a menudo se caen hacia afuera, dando la impresión errónea de que la presión del aire había "explotado" el edificio.

TORNADOS

EN CASA

El lugar más seguro de la casa es el interior, preferiblemente debajo de algo robusto como la mesa. Mantente alejado de debajo de objetos pesados como pianos o refrigeradores en el piso de arriba. Si no tiene sótano o no puede llegar allí, ir a una habitación interior en el piso más bajo de la casa, como un armario, un pasillo o un baño sin Windows. Para mayor protección, colóquese debajo de algo como un banco de trabajo o una mesa pesada. Si es posible, cubra su cuerpo con una manta o saco de dormir y proteger su cabeza con cualquier cosa disponible, incluso tus manos.

CASAS MÓVILES

No permanezca en una casa móvil durante un tornado. Incluso las casas con un sistema de amarre seguro no pueden resistir la fuerza de los vientos de los tornados. Planifique con anticipación. Hacer arreglos para hospedarse con amigos o vecinos que tienen sótanos. Vaya allí si se emite una alerta de tornado. Si se da una advertencia de tornado, abandone su casa móvil y busque refugio en las cercanías. Acostarse en una zanja o barranco y Pon los brazos sobre la cabeza. No te refugies bajo su hogar. Anime a su comunidad de casas móviles para construir un refugio contra tornados si vives en un lugar propenso a los tornados área.

EDIFICIOS DE GRAN ENVERGADURA

Los edificios de gran envergadura son especialmente peligrosos porque: Por lo general, toda la estructura del techo se apoya únicamente en las paredes exteriores. Los muros interiores suelen ser falsos o muros de carga. Si te atrapan en un edificio abierto como un centro comercial, un centro cívico, una piscina cubierta, un teatro o gimnasio durante un tornado, manténgase alejado de las ventanas. Ve al baño, si es posible. En edificios más grandes, Los baños suelen estar hechos de bloques de hormigón. Además de tener las cuatro paredes y la plomería sosteniendo las cosas juntas, las particiones metálicas ayudan a sostener cualquier residuo que caiga. Si no hay tiempo suficiente para ir En cualquier lugar, busque refugio justo donde se encuentre. Trata de conseguir contra algo que te apoye o te desvíe caída de escombros; Por ejemplo, en una tienda departamental, obtenga contra estanterías o mostradores pesados. En un teatro, consigue debajo de los asientos. Recuerde proteger su cabeza.

EN EL CAMINO

El lugar menos deseable para estar durante un tornado es en un vehículo de motor. Los coches, autobuses

NIVEL DE DAÑO DE LA ESCALA DE FUJITA

F-0 (65-85 MPH)	LIGERO
F-1 (86-110 MPH)	MODERADO
F-2 (111-135 MPH)	CONSIDERABLE
F-3 (136-165 MPH)	MUY FUERTE
F-4 (166-200 MPH)	DEVASTADOR
F-5 (200 MPH+)	INCREIBLE

y camiones son arrojados fácilmente por los vientos de los tornados. No trates de correr más rápido que un tornado en tu coche. Si ve un tornado, detenga su vehículo y salga. Busque refugio lejos del automóvil en una zanja cercana o barranco; No se meta debajo de su vehículo. Acuéstese y coloque los brazos sobre la cabeza.

A LA INTEMPERIE

Si usted queda atrapado afuera durante un tornado y hay no hay un refugio subterráneo disponible de inmediato, yacen en un barranco, zanja o punto bajo en el suelo.

ESCUELAS, HOSPITALES, RESIDENCIAS DE ANCIANOS Y EDIFICIOS DE OFICINAS

Se necesitan precauciones adicionales en estas estructuras. No solo hay una gran concentración de personas en un pequeño área, pero estos edificios suelen tener grandes cantidades de vidrio en las paredes exteriores. Métete en lo más íntimo porciones en el piso más bajo posible. Evite las ventanas y puertas de vidrio. No utilice los ascensores; El poder puede estallar y quedar atrapado. Proteja su cabeza y conviértete en un objetivo lo más pequeño posible agachado.

TERMINOLOGÍA DE TORNADOS

ALERTA DE TORNADO:

Las condiciones meteorológicas podrían provocar la formación de tormentas severas y Tornados. **ESTÉ PREPARADO:** Conozca su lugar seguro. Prepárate para actuar rápidamente si se emite una advertencia o sospecha que se acerca un tornado.

ALERTA DE TORNADO:

Un tornado ha sido detectado o indicado por el radar meteorológico, lo que significa Un tornado está ocurriendo o se espera pronto. **ACTÚA:** No hay peligro inminente para la vida y la propiedad. Busca refugio inmediato en el lugar más seguro posible.

EMERGENCIA POR TORNADO:

Una situación extremadamente rara con una grave amenaza para la vida humana y daños catastróficos debido a un tornado violento confirmado. **TOMA ACCIÓN:** Existe un peligro inminente para la vida y la propiedad. Busca refugio de inmediato en el lugar más seguro posible.



MITO:

Las ventanas siempre deben abrirse para igualar la presión.

HECHO:

Abrir las ventanas para igualar la presión durante un El tornado es ineficaz para reducir el daño. No preocuparse por las ventanas; Preocúpate por proteger Tú mismo. Además, el vidrio volador es un peligro real.

MITO:

Puedes correr más rápido que un tornado en un automóvil.

HECHO:

No apuestes tu vida por ello. Un tornado es imprevisible; no puedes saber de qué manera es va a ir, o qué tan rápido. Si estás en un coche y un tornado está cerca, aléjate del coche y acuéstate en un zanja o área baja, protegiendo su cabeza con su manos.

MITO:

Las casas móviles son seguras si están atadas.

HECHO:

Una casa rodante nunca está a salvo en un entorno violento. Tormenta de viento como un tornado. Si estás en un móvil Cuando se anuncie una alerta de tornado, váyase y diríjase inmediatamente a una estructura segura, o sea preparado para ponerse a cubierto en una zona baja, cubriendo su la cabeza y la parte posterior del cuello. Recuerda: Si está en una zanja o barranco, esté atento a las inundaciones repentinas que a menudo acompañan a los tornados.

MITO:

El mejor lugar para estar durante un tornado es en el esquina suroeste de un edificio

HECHO:

La esquina suroeste no es más segura que cualquier otra parte del edificio. El lugar más seguro es estar en un sótano debajo de algo robusto como un mesa de trabajo. Si no hay sótano, busque refugio en una pequeña habitación interior en medio de la edificio, como un armario o un baño. Siempre Manténgase alejado de las paredes exteriores y las ventanas.

TSUNAMIS

Los tsunamis se encuentran entre los peligros menos frecuentes de la Tierra. Pero a pesar de que los tsunamis no ocurren muy a menudo, y la mayoría son pequeños y no destructivos, plantean un importante amenaza a las comunidades costeras, particularmente en el Pacífico. Un tsunami puede golpear cualquier costa oceánica a en cualquier momento. No hay temporada para tsunamis. No podemos predecir dónde, cuándo o qué tan destructivo es el próximo tsunami será. Sin embargo, si bien los tsunamis no se pueden prevenir, no hay son cosas que puedes hacer antes, durante y después de un tsunami que podría salvar tu vida y la vida de tu familia y amigos. Lea estas páginas para Aprenda sobre los tsunamis y lo que puede hacer para mantenerse a sí mismo y a su seres queridos seguros en caso de tsunami.

A pesar de que los tsunamis ocurren con poca frecuencia, sigue siendo importante Prepárate para uno si vives, trabajas o jugar en la costa. Muchos de los Cosas que debes hacer para prepararte para un tsunami son los mismos que los que necesitas hacer para prepararte para el Otros peligros que pueden afectar su comunidad. Pero algunas acciones son Único en los tsunamis desde la respuesta El tiempo puede ser limitado. No es difícil, Y no es caro. Aquí están Algunas cosas que puedes hacer ahora para ayudar Protégete a ti mismo y a tus seres queridos En caso de que un tsunami golpee su comunidad.

CONOZCA SU RIESGO

- Averigüe si su hogar, escuela, lugar de trabajo u otro lugar de trabajo con frecuencia Los lugares visitados están en

tsunami Zonas de peligro o evacuación y si su comunidad tiene tuvo tsunamis en el pasado. Usted Gestión de emergencias locales oficina, la oficina geológica o geológica de su estado sitio web sobre el peligro de tsunami y el clima nacional local Servicio Pronóstico del Tiempo La oficina son buenos recursos para información sobre su riesgo.

- Averigüe si su comunidad es Listo para tsunamis. Comunidades reconocido por la Autoridad Nacional de Investigaciones Servicio Meteorológico como Tsunami Los listos están mejor preparados para tsunamis.

COMPRENDER LAS ADVERTENCIAS

Hay dos maneras en las que puede ser advertido que se acerca un tsunami: una alerta oficial de tsunami y una alerta de tsunami natural. Ambos son igualmente importante. Es posible que no Consigue ambos. Esté preparado para responder inmediatamente a lo que sea que escuches o Véase primero.

- Una alerta oficial de tsunami se transmitirá a través de radio y televisión locales, alertas de emergencia inalámbricas, Radio Meteorológica de la NOAA y Los sitios web de la NOAA (como Tsunami.gov). También puede llegar a través de sirenas al aire libre, funcionarios locales, alertas por mensaje de texto y Notificaciones telefónicas.
- Puede que no siempre haya tiempo a la espera de un

tsunami oficial advertencia. Un tsunami natural La advertencia puede ser su primera y mejor o solo advirtiéndole que un tsunami está en camino. Tsunami natural Las advertencias incluyen fuertes o Largos terremotos, un fuerte rugido (como un tren o un avión) desde el océano, y un océano inusual comportamiento. El océano podría verse como una inundación que crece rápidamente o un muro de agua. O bien, podría drenarse de repente, mostrando el océano suelo, arrecifes y peces como un bajamar. Si experimenta cualquiera de estas advertencias, incluso solo uno, un tsunami podría ser venida.

PRACTICA TODOS LOS PELIGROS PREPARACIÓN

- Obtenga un NOAA que funcione con baterías Radio meteorológica para recibir Alertas oficiales y otros peligros información las 24 horas del día, los 7 días de la semana días a la semana.
- Regístrese para recibir correo electrónico y mensajes de texto alertas de mensajes de su local Oficina de Manejo de Emergencias y asegúrate de que tu móvil Los dispositivos están configurados para recibir Alertas de emergencia inalámbricas.
- Elabore un plan de emergencia y un plan de comunicación familiar y prepare un kit portátil de suministros para desastres que sea de fácil acceso y que contenga artículos básicos que

TSUNAMIS

usted y su familia puedan necesitar en cualquier emergencia. Incluya a sus mascotas en todos sus esfuerzos de preparación. Ya que no sabes dónde estarás cuando ocurra un desastre, prepara kits para el trabajo y también para tu automóvil.

- Reúnase con su familia para discutir el plan y por qué necesita prepararse para un desastre.
- Practique su plan y manténgalo actualizado.
- Ser un modelo a seguir. Comparta sus conocimientos y planes con amigos y vecinos para que puedan prepararse a sí mismos y a sus seres queridos.

PLAN DE EVACUACIÓN

Si su hogar, escuela, lugar de trabajo u otro

Los lugares visitados están en peligro de tsunami o evacuación

zonas, su plan de emergencia debe incluir la evacuación Planes.

- Averigüe en la administración de emergencias de su localidad oficina si hay rutas de evacuación y montaje áreas identificadas para su comunidad y si se muestra un mapa disponible.
- Si no se identifican las áreas de reunión, planifique Evacúe a un lugar seguro que esté en un terreno elevado o tierra adentro (lejos de la costa) y fuera de la peligro de tsunami o zona de evacuación. Es posible que necesite para identificar más de un lugar seguro, dependiendo de sobre dónde puedes estar cuando te produce un tsunami advertencia (p. ej., casa, trabajo, etc.). Debes planear lo siguiente: ser capaz de llegar a su lugar seguro a pie si puede debido a posibles daños en la carretera, carreteras cerradas y atascos de tráfico. Si le preocupa que no puede llegar a un lugar seguro a tiempo, pregunte a su Oficina Local de Manejo de Emergencias Acerca de Vertical evacuación. Algunos fuertes (por ejemplo, hormigón armado) y los edificios altos pueden ser capaces de proporcionar protección si no hay otras opciones disponibles.
- Traza rutas de evacuación hacia tu(s) lugar(es) seguro(s) desde su casa, lugar de trabajo o cualquier otro lugar en el que Visite a menudo que se encuentre en peligro de tsunami o evacuación zona.
- Practique caminar por sus rutas de evacuación, incluyendo por la noche y con mal tiempo. Familiaridad con el harán que la evacuación sea

más rápida y fácil si alguna vez necesitas evacuar de verdad.

- Si tienes hijos que van a la escuela en un tsunami zona de peligro o evacuación, infórmese sobre la los planes de la escuela para evacuar y mantener la niños seguros. Averigüe dónde está el área de ensamblaje y dónde debe recoger a sus hijos después El peligro ha pasado.
- Si está visitando una zona en riesgo de tsunami, Infórmese sobre la seguridad local en caso de tsunami. Tu hotel o camping puede ser capaz de proporcionarle información de alerta de tsunami y evacuación. Es importante conocer esta información antes de Se emite una advertencia. Es posible que no tenga muchos tiempo después de una advertencia. No querrás desperdiciarlo Averiguar qué hacer.

PLANIFIQUE UNA NAVEGACIÓN SEGURA

Si estás en un barco y recibes una alerta de tsunami, tu la respuesta dependerá de la magnitud del tsunami, de la corrientes que produce, dónde estás, cuánto tiempo antes de que llegue la primera ola y el tiempo en mar. Si usted es propietario o capitán de un barco:

- Asegúrese de tener una forma de recibir tsunami Advertencias cuando estás en el agua. Los EE.UU. La Guardia Costera emitirá información marítima urgente transmite en el canal 16 de su radio VHF marina. Información adicional estará disponible en la NOAA Radio meteorológica.
- Averigüe cómo responder a una alerta de tsunami y qué hacer si estás en el mar cuando un daño Un tsunami golpea tu costa. Su capitán de puerto, capitán de puerto, la Guardia Costera de los EE. UU. y Las oficinas estatales de manejo de emergencias son las las mejores fuentes de información sobre seguridad en caso de tsunami y Regulaciones para navegantes en su área.
- Hacer un plan y armar un desastre de suministros Kit para llevar a bordo de tu barco. Tenga en cuenta que la orilla instalaciones pueden estar dañadas, por lo que si se encuentra en el mar Durante un tsunami, es posible que no pueda regresar a el puerto que dejaste. Prepárate para permanecer en el mar por un día o más.

Durante un tsunami, inundaciones costeras peligrosas y Es posible que se produzcan corrientes potentes y que continúen durante varias horas o días después de la llegada inicial. La primera ola puede no ser el último ni el más grande.

RESPONDER A UNA ALERTA DE TSUNAMI

La forma de responder a una alerta de tsunami depende de dónde se encuentre y cómo recibes la advertencia. Como descrito en Comprender las advertencias, Hay dos tipos de tsunami advertencias, oficiales y naturales. Ambos son igualmente importantes y sugieren la potencial de un tsunami que puede causar inundaciones generalizadas. Es posible que no obtenga ambos tipos de advertencias. Esté preparado para Responde a lo que escuches o veas Primero. Por tu seguridad y la de los demás, siempre Siga las instrucciones de los funcionarios locales. Si estás fuera del tsunami zona de peligro o de evacuación y usted recibir un tsunami oficial o natural alerta, un tsunami es posible o probable, pero estás en un lugar seguro. Quédate donde a menos que los funcionarios locales te lo digan de otra manera.

ALERTA OFICIAL DE TSUNAMI

Si se encuentra en algún lugar con peligro de tsunami o zona de evacuación o una zona baja zona costera y recibes un alerta de tsunami, es probable que se produzca un tsunami. El aviso estimará la probabilidad de tsunami hora de llegada, describir los posibles impactos y recomendar las acciones a tomar.

- Manténgase fuera del agua y alejado de playas y vías fluviales.
- Obtenga más información sobre el amenaza y qué hacer desde la NOAA Radio meteorológica, radio local o televisión o su dispositivo móvil (texto o datos). Limite la no emergencia llamadas telefónicas para mantener las líneas abiertas para comunicaciones de emergencia.
- Si los funcionarios locales le piden que evacuar, implementar su Planifica emergencias y muévete rápidamente a su lugar seguro fuera de la zona de peligro o de evacuación, a menos que Los funcionarios te dicen que vayas a algún lugar más. Si no tiene una caja

fuerte lugar o no puede alcanzarlo, siga señales de evacuación a un lugar seguro o vaya tan alto o tan lejos tierra adentro (lejos de el agua) como sea posible.

ALERTA DE TSUNAMI NATURAL

Si se encuentra en peligro de tsunami o zona de evacuación o una zona baja zona costera y se siente una fuerte o un largo terremoto, el océano actúa extraño (p. ej., parece una inundación que crece rápidamente o una pared de agua o drena de repente, mostrando el fondo oceánico como una marea muy baja) O hay un fuerte rugido que viene de la océano, un tsunami es posible y podría llegar en cuestión de minutos.

- En caso de terremoto, proteger Tú mismo. Agachar, cubrir y sostener en. Esté preparado para las réplicas, que suceden con frecuencia después de terremotos. Cada vez que la tierra Sacude, deja caer, cubre y aguanta.
- No esperes a un tsunami oficial advertencia o para recibir instrucciones de funcionarios locales.
- Tan pronto como pueda moverse con seguridad, Implemente su emergencia Planifique y muévase rápidamente a su Lugar seguro fuera del peligro o zona de evacuación. Si lo haces no tienen un lugar seguro o no pueden llegar a él, siga las señales de evacuación a un lugar seguro o ir tan alto o tan lejos tierra adentro (lejos del agua) como posible.
- Cuando se encuentre en un lugar seguro, Obtenga más información sobre el amenaza y qué hacer desde la NOAA Radio meteorológica, radio local o televisión o su dispositivo móvil (texto o datos). Limite la no emergencia llamadas telefónicas para mantener las líneas abiertas para comunicaciones de emergencia.
- Si hay daños por terremotos, Evite los cables eléctricos caídos y permanezca lejos de edificios,

puentes y muelles porque objetos pesados pueden caerse de ellos durante un réplica.

- Siga las instrucciones de las autoridades locales Funcionarios. Es su trabajo mantenerte seguro.
- Manténgase alejado del peligro de tsunami o zona de evacuación hasta que la zona local Los funcionarios le dicen que es seguro. La primera puede que la ola no sea la última o la última más grande y el peligro puede durar durante horas o días.

Nota: Si estás en la playa o cerca el agua y sentir un terremoto— no importa cuán grande o cuánto tiempo Dura: muévase rápidamente fuera de la playa a terrenos elevados o tierra adentro (lejos de el agua) tan pronto como pueda hacerlo con seguridad. Obtenga más información en las fuentes antes mencionadas.

MANTENTE SEGURO

- Si hay daños por terremotos, Evite los cables eléctricos caídos y permanezca lejos de edificios, puentes y muelles porque objetos pesados pueden caerse de ellos durante un réplica.
- Siga las instrucciones de las autoridades locales Funcionarios. Es su trabajo mantenerte seguro.
- Manténgase alejado del peligro de tsunami o zona de evacuación hasta que la zona local Los funcionarios le dicen que es seguro. La primera puede que la ola no sea la última o la última más grande y el peligro puede durar durante horas o días.

MANTENTE INFORMADO

Sigue escuchando la radio meteorológica de la NOAA o radio o televisión local o usando su dispositivo móvil (texto o datos) para obtener el Últimas noticias. Limite la no emergencia llamadas telefónicas para mantener las líneas abiertas unificaciones de emergencia.

TSUNAMIS

OBSERVAR OTRAS ALERTAS DE TSUNAMI



DURANTE UN AVISO DE TSUNAMI:

- Manténgase fuera del agua y lejos de las playas y Canales. Un tsunami con potencial de fuerte corrientes u olas peligrosas para las personas que se encuentren en cerca del agua se espera o está ocurriendo.
- Obtenga actualizaciones sobre el tsunami de NOAA Weather Radio, radio o televisión local o tu móvil dispositivo.
- Siga las instrucciones de los funcionarios locales.

DURANTE UNA ALERTA DE TSUNAMI:

- Obtenga actualizaciones sobre la amenaza potencial de la NOAA Tiempo Radio, radio o televisión local o su dispositivo móvil.
- Siga las instrucciones de los funcionarios locales.
- Prepárese para tomar medidas si es necesario

Después de un tsunami, las autoridades locales evaluarán los daños y le dirán cuándo es seguro regresar. A pesar de que el peligro del tsunami ha pasado, otros peligros pueden quedar. Si hay mucho daño, pueden pasar días antes de que Es seguro regresar (o antes de que se le permita regresar) a las zonas afectadas.

MANTENTE SEGURO

- Manténgase alejado del peligro de tsunami o evacuación hasta que los funcionarios locales le digan que es seguro. El La cancelación de una alerta de tsunami no significa El peligro ha pasado
- Siga las instrucciones de los funcionarios locales. Es su trabajo para mantenerte a salvo.
- Manténgase alejado de las áreas que han sido

dañadas por su propia seguridad y para que los servicios de emergencia puedan tener acceso completo.

- Manténgase alejado de cualquier edificio que tenga terremotos o daños causados por un tsunami o tiene agua a su alrededor hasta que se profesional o funcionario local le dice que es seguro entrar.
- Evite que las líneas eléctricas caídas o las líneas de servicios públicos rotas y Denuncia los que veas.

Más información de seguridad sobre cómo regresar a casa después de un desastre está disponible en el Departamento de Emergencia Federal Agencia de Gestión.

MANTENTE INFORMADO

Siga escuchando la radio meteorológica de la NOAA o la radio local o televisión o usar su dispositivo móvil (texto o datos) para Obtenga las últimas actualizaciones sobre cuándo es seguro regresar, áreas a evitar, la ubicación de los refugios (si están disponibles) e instrucciones de seguridad importantes. Limite la no emergencia llamadas telefónicas para mantener las líneas abiertas en caso de emergencia Comunicaciones.

COMUNÍCATE CON TUS AMIGOS CERCANOS Y SERES QUERIDOS

Hazles saber a tus amigos cercanos y seres queridos que estás Bien. Sitio web Safe and Well de la Cruz Roja Americana puede ayudarte a hacer esto. También puede utilizar el sitio web para: averiguar si otras personas se han registrado como seguras y pozo.

SEGURIDAD DE LOS SERVICIOS PÚBLICOS

AL PREPARARSE PARA UN HURACÁN

HAGA DE LA SEGURIDAD SU PRIMERA PRIORIDAD

LAS EMPRESAS DE SERVICIOS PÚBLICOS CUENTAN CON PLANES PARA HURACANES.

CONSEJOS DE SEGURIDAD ELÉCTRICA

Los consejos y pautas de las empresas de servicios públicos lo ayudarán a mantenerse seguro y mantenerse alejado del peligro.



A MEDIDA QUE SE ACERCA LA TORMENTA:

- Encienda su refrigerador y congelador a su temperatura más fría. Esto mantendrá sus alimentos frescos por más tiempo si se queda sin electricidad durante la tormenta.
- Desenchufe otros electrodomésticos y equipos electrónicos.
- Si parece que puede entrar agua en su casa, es una buena idea abrir el disyuntor principal en la caja eléctrica para cortar la energía.
- Si posee una piscina, apague todas las bombas y filtros. De lo contrario, el agua de la tormenta que se avecina podría dañarlos.

DESPUÉS DE LA TORMENTA:

- Utilice el sentido común: la electricidad y el agua no se mezclan.
- Nunca intente enchufar ni utilizar un aparato o dispositivo eléctrico mientras esté en agua estancada o sobre una superficie húmeda.
- Si había agua en su casa, por razones de seguridad, debe hacer que un electricista calificado inspeccione su cableado eléctrico lo antes posible.
- Los motores eléctricos que puedan mojarse deben ser revisados minuciosamente por un electricista o reparador certificado antes de volver a conectarlos a una fuente de energía.
- Mantenga cerradas las puertas del congelador y del refrigerador mientras no tenga electricidad. Los alimentos deben permanecer en buen estado en el congelador lleno durante aproximadamente dos días y durante aproximadamente seis horas en el refrigerador.
- Una vez que se restablezca la energía, revise los alimentos congelados inmediatamente. Si la comida todavía está firme en el centro y contiene cristales de hielo, se puede volver a congelar de forma segura.
- Si se ha descongelado, pero todavía está frío al tacto, debes cocinarlo antes de volver a congelarlo. Los alimentos que hayan alcanzado la temperatura ambiente deben desecharse.
- Una vez que haya informado su apagón, no hay razón para informar nuevamente a menos que el de sus vecinos vuelva a encenderse y el suyo no.
- Por favor sea paciente. Los equipos de servicios públicos trabajarán lo más rápido posible para restaurar la energía a todos los clientes.

SEGURIDAD DE LOS SERVICIOS PÚBLICOS

LA SEGURIDAD ES LO PRIMERO

CUANDO LA TORMENTA TERMINA, EL PELIGRO YA NO EXISTE

Es posible que los vientos hayan amainado, pero las líneas energizadas aún pueden ser un peligro. Por favor:

- Reportar líneas o postes caídos
- Tenga cuidado al retirar los escombros. Las ramas de los árboles y la madera húmeda pueden conducir la electricidad.
- Observe atentamente a los niños para asegurarse de que se mantengan alejados de todos los dispositivos eléctricos y enchufes de pared cuando haya agua presente.
- Si las líneas cuelgan o se han caído, manténgase alejado de ellas. Una línea eléctrica caída puede estar energizada y ser mortal. Llame a su compañía de servicios públicos de inmediato.

SEGURIDAD DEL GAS

Sólo apague su servicio de gas si se siente cómodo haciéndolo y puede hacerlo de manera segura.

- Si tiene una línea cortada o gas, las cuadrillas responderán lo más rápido posible.
- Si perdió el servicio de gas y su casa no se inundó, llame a la compañía de gas que le suministra gas.

SI EL OLOR ES FUERTE:

- No enciendas fósforos.
- No encienda ni apague las luces.
- No uses el teléfono.
- Si es posible, notifique a todos en el edificio para que se vayan inmediatamente.
- No vuelva a ingresar a su casa hasta que sea seguro hacerlo.

DESPUÉS DE LA TORMENTA:

- Si sus aparatos de gas han estado bajo el agua, debe llamar a un instalador/plomero de gas autorizado para que los inspeccione y repare.
- Si el nivel alto de agua ha apagado el piloto de gas, se debe cortar el suministro de gas lo más rápido posible.
- Para volver a encenderlo, llame a un plomero autorizado o a su empresa de servicios públicos.

LA ENERGÍA SE RESTABLECE DESDE LA FUENTE DE SALIDA

Después de una tormenta, los esfuerzos de restauración



se llevan a cabo de manera ordenada, comenzando en la fuente y avanzando hacia afuera.

1. Primero se restauran las grandes líneas de transmisión y luego las subestaciones. Estas dos instalaciones deben estar en funcionamiento para suministrar energía a las áreas locales.
2. A continuación, se restablecen los servicios de emergencia, las instalaciones de soporte vital y las redes de comunicaciones.
3. Luego, se completa la restauración de las líneas alimentadoras que atienden a un mayor número de clientes, seguidas por las líneas que atienden a los vecindarios.
4. Los servicios individuales, que a menudo son las reparaciones que consumen más tiempo, se restablecen en último lugar.

SEGURIDAD DEL GENERADOR

Luego use un generador en el interior: el monóxido de carbono del escape es mortal.

- No enchufe el generador a un tomacorriente de pared.
- Utilice un electricista autorizado para conectar los sistemas eléctricos de reserva.
- Los disyuntores principales deben abrirse para evitar devolver energía a las líneas de servicios públicos y crear un peligro para el público y la línea eléctrica.

Debería **NUNCA** Conecte un generador directamente a su casa sin un interruptor de transferencia. Un interruptor de transferencia evitará la retroalimentación de electricidad a las líneas principales de servicios públicos.

SEGURIDAD DE LOS SERVICIOS PÚBLICOS

Para evitar sobrecargar su generador, sume la potencia total de todas las cargas que se conectarán a la unidad a la vez. Este total no debe ser mayor que la capacidad de potencia nominal de esa unidad. Permita 2,5 veces la potencia indicada para arrancar el equipo indicado.

LA SIGUIENTE TABLA SE PROPORCIONA PARA AYUDARLE A DETERMINAR CUÁNTOS ELEMENTOS PUEDE OPERAR SU GENERADOR AL MISMO TIEMPO.

CUADRO TÍPICO DE REQUISITOS DE POTENCIA	VATIOS DE FUNCIONAMIENTO
Acuario	50-1210
Radio despertador	10
Cafetera	900-1200
Lavadora de ropa	350-500
Secadora de ropa	1800-5000
Computadora personal	270
Ventilador de techo	175-650
Secador de pelo	1200-1875
Calentador (portátil)	750-1500
Bombilla (100 vatios)	100
Horno microondas	1100-7560
Radio	70-400
Refrigerador (*16 pies cúbicos)	725
Televisión (19 pulgadas)	65-110

*Source: U.S. Department of Energy



SEGURIDAD DE LOS SERVICIOS PÚBLICOS

CLIENTES DE SERVICIOS PÚBLICOS DE ELECTRICIDAD

Los daños causados por el viento, la lluvia y las inundaciones a hogares y negocios debido a un gran huracán podrían impedir que los clientes reciban energía de su compañía de servicios públicos a pesar de haber logrado restaurar el sistema de distribución eléctrica.

CLIENTES DE ELECTRICIDAD CON DAÑOS A LA PROPIEDAD: ES POSIBLE QUE NECESITEN UN ELECTRICISTA AUTORIZADO

Si su propiedad sufre algún daño por agua, apague la electricidad en la caja de fusibles principal o en el disyuntor. Llame a un electricista autorizado para que le asesore cuando sea necesario. No se sumerja en el agua para llegar a la caja de fusibles o al disyuntor.

Es posible que un electricista autorizado deba inspeccionar el cableado eléctrico de su propiedad antes de que la compañía de servicios públicos pueda restaurar la energía a una casa o negocio que haya sufrido daños por agua debido a la lluvia o inundaciones.

POR FAVOR HAGA LO SIGUIENTE:

1. Haga que las reparaciones las realice un electricista autorizado.



2. Haga que las reparaciones sean certificadas por un inspector municipal o parroquial.
3. Llame a su compañía de servicios públicos cuando las reparaciones hayan sido certificadas por un inspector municipal o parroquial.

CLIENTES ELÉCTRICOS SIN DAÑOS A LA PROPIEDAD

Los propietarios de propiedades que no hayan sufrido daños por huracanes deben seguir siendo cautelosos. Busque daños en el sistema eléctrico una vez que se restablezca la energía. Si ve chispas, cables rotos o deshilachados, o se nota el olor a aislamiento caliente, apague la electricidad en la caja de fusibles o en el disyuntor. Llame a un electricista autorizado para que le asesore cuando sea necesario. No se sumerja en el agua para llegar a la caja de fusibles o al disyuntor.

SI SU GAS NATURAL ESTÁ CORTADO, POR RAZONES DE SEGURIDAD, DÉJELO APAGADO.

Si tiene daños en la tubería, necesitará un plomero autorizado.

Para ayudar a garantizar su seguridad personal y la seguridad de su propiedad, es posible que se haya cortado su servicio de gas natural. Por favor, no intente activarlo usted mismo. Esto podría causar un peligro para usted y su propiedad.

Si su casa se inundó o sufrió daños estructurales, debe comunicarse con un plomero autorizado para inspeccionar las tuberías de gas y realizar reparaciones.

POR FAVOR HAGA LO SIGUIENTE:

1. Haga que las reparaciones las realice un plomero autorizado.
2. Haga que las reparaciones sean certificadas por un inspector municipal o parroquial.

Una compañía de servicios públicos se encargará de que se abra el servicio de gas en su hogar tan pronto como un inspector haya certificado que se han realizado las reparaciones y usted haya hecho que un plomero certificado y un inspector confirmen que es seguro encender el servicio de gas. Alguien debe estar presente para que se abra el gas.

RECORDATORIO DE SEGURIDAD

Si huele gas en su casa o en cualquier otro edificio, debe abandonar el área inmediatamente y dirigirse a un área segura.

CONSEJOS DE SEGURIDAD

DESACELERAR. Las actividades extenuantes deben reducirse, eliminarse o reprogramarse para el momento más fresco del día; Las personas en riesgo deben permanecer en el lugar más fresco disponible, no necesariamente en el interior.

VÍSTETE PARA EL VERANO. La ropa ligera y de colores claros refleja el calor y la luz solar y ayuda al cuerpo a mantener temperaturas normales.

PONGA MENOS COMBUSTIBLE EN SUS FUEGOS INTERNOS. Los alimentos (como las proteínas) que aumentan la producción de calor metabólico también aumentan la pérdida de agua.

NO BEBAS BEBIDAS ALCOHÓLICAS.

NO TOME TABLETAS DE SAL A MENOS QUE LO INDIQUE UN MÉDICO. Las personas que siguen dietas restringidas en sal deben consultar a un médico antes de aumentar su consumo de sal.

PASE MÁS TIEMPO EN LUGARES CON AIRE ACONDICIONADO. El aire acondicionado en casas y otros edificios reduce notablemente el peligro del calor. Si no puede permitirse un aire acondicionado, pasar algún tiempo cada día (durante el clima cálido) en un ambiente con aire acondicionado le brindará cierta protección.

NO RECIBA DEMASIADO SOL. Las quemaduras solares dificultan la tarea de disipar el calor.

TRASTORNOS POR CALOR: SÍNTOMAS Y PRIMEROS AUXILIOS

BRONCEADO

- Enrojecimiento y dolor.
- En casos severos, hinchazón de la piel y/o ampollas.
- Fiebre y/o dolores de cabeza.

PRIMEROS AUXILIOS:

- Ungüentos para casos leves si aparecen ampollas y no se rompen.
- Si se rompe, aplique un apósito seco y estéril.
- Los casos graves y extensos deben ser atendidos por un médico.

CALAMBRES POR CALOR:

- Son posibles espasmos dolorosos habitualmente en los músculos de las piernas y el abdomen.
- Sudoración intensa.

PRIMEROS AUXILIOS:

- Presión firme sobre los músculos acalambrados o masaje suave para aliviar el espasmo.
- Dar sorbos de agua.
- Si se producen náuseas, deténgase.

AGOTAMIENTO POR CALOR

- Sudoración intensa, debilidad, piel fría, pálida y húmeda.
- Pulse con hilo.
- Temperatura normal posible.
- Desmayos y vómitos.

PRIMEROS AUXILIOS:

- Saque a la víctima del sol.
- Acuéstese y aflójese la ropa.
- Aplicar fresco, húmedopaños.
- Ventilar o trasladar a la víctima a una habitación con aire acondicionado.
- Sorbos de agua.
- Si se producen náuseas, deténgase.
- Si los vómitos continúan, busque atención médica inmediata

GOLPE DE CALOR (O INSOLACIÓN)

- Temperatura corporal alta (106 F o más)
- Piel caliente y seca.
- Pulso rápido y fuerte.
- Posible inconsciencia.

PRIMEROS AUXILIOS:

- EL GOLPE DE CALOR ES UNA EMERGENCIA MÉDICA GRAVE.
- SOLICITAR ASISTENCIA MÉDICA DE EMERGENCIA O LLEVAR A LA VÍCTIMA AL HOSPITAL MÁS CERCAÑO DE INMEDIATO.
- EL RETRASO PUEDE SER FATAL.
- Traslade a la víctima a un ambiente más fresco.
- Reducir la temperatura corporal con un baño frío o esponjas.
- Tenga extrema precaución.
- Quítese la ropa, use ventiladores y aires acondicionados.
- Si la temperatura vuelve a subir, repite el proceso.
- No le dé líquidos.

FUEGO

ESPERE FUEGO

Al adoptar la actitud de "puede suceder aquí", usted y su familia estarán más preparados para enfrentar un incendio cuando ocurra. Puede resultar difícil superar la reticencia natural a considerar que usted podría sufrir un incendio.

CONOCE A TU ENEMIGO

Cualquier soldado te dirá que tu mejor defensa es comprender a tu enemigo. En tu guerra contra el fuego, esta comprensión comienza con el conocimiento de estas tres cosas:

- Cómo empiezan los incendios en el hogar
- Cómo se propagan los incendios y los productos peligrosos de la combustión por la casa.
- La velocidad con la que esto sucede.

Las reglas de seguridad contra incendios son de especial importancia en caso de emergencia, pero también deben observarse todos los días para evitar desastres. Más muertes por incendios ocurren en el hogar. Existe un dispositivo de bajo costo y fácil de conseguir que ha demostrado su eficacia para salvar vidas: un detector de humo. Las muertes por incendios en el hogar se han reducido sustancialmente cuando están presentes. Se debe colocar un detector de humo lo más cerca posible de los dormitorios. También es una buena idea instalar un detector de humo en cada nivel cerca de las escaleras que conducen al resto de la casa. Los detectores de humo deben revisarse y mantenerse periódicamente. Cada miembro de su familia debe saber qué hacer si se activa el detector de humo. Dedicar un poco de tiempo a seleccionar rutas de escape y practicar qué hacer puede salvar vidas si se produce un incendio en su hogar. Acuerde un lugar para reunirse afuera para asegurarse de que todos salgan de la casa de manera segura. Las reglas de sentido común para la prevención de incendios son de especial importancia en caso de emergencia.

SU PROGRAMA DE SEGURIDAD EN EL HOGAR

- Espere un incendio.
- Conoce a tu enemigo.
- Minimizar los riesgos de incendio.
- Duerma con la puerta del dormitorio cerrada.
- Desarrollar y practicar un plan de escape de emergencia.
- Instalar un sistema de detección temprana de incendios/humo.

HAGA SU HOGAR MÁS SEGURO ANTES DE QUE COMIENZE EL INCENDIO

- Limpie con frecuencia áticos, sótanos, armarios y garajes. No dejes que la basura y los "trastos" se acumulen.
- No se deben pasar por alto los cables de extensión. Revise los cables con frecuencia para ver si están deshilachados y evite pasarlos debajo de las alfombras. Un cable de extensión utilizado para

conectar un electrodoméstico siempre debe tener el tamaño y la capacidad adecuados para el electrodoméstico.

- Verifique las fuentes de calefacción de su hogar. Muchos incendios domésticos se inician por hornos y estufas defectuosos, partes del horno agrietadas u oxidadas y chimeneas con acumulación de creosota. Asegúrese de que cualquier fuente de calefacción que utilice esté limpia y en buen estado de funcionamiento.
- Guarde los líquidos inflamables en recipientes aprobados, fuera de casa si es posible. Nunca use gasolina, benceno, nafta y líquidos similares en interiores; sus vapores se encenderán fácilmente con cualquier tipo de chispa. Los trapos empapados con líquidos de limpieza o trementina a veces se prenden por sí solos (esto se llama combustión espontánea) y deben desecharse de manera segura después de su uso. Además, nunca fume mientras manipula líquidos inflamables.
- Cuando las estufas o calentadores tengan llama abierta, mantenga la unidad alejada de paredes, muebles, cortinas y otros elementos inflamables. Coloque una pantalla frente a la llama.
- La escasez de energía y los altos costos han hecho que las fuentes de calefacción alternativas, como las estufas de leña, carbón y queroseno, sean muy populares. Hay algunos consejos básicos de seguridad que debe recordar al utilizar cualquier tipo de dispositivo de calefacción de habitación o área. Asegúrese de que haya una ventilación adecuada hacia el exterior. Además, asegúrese de que haya espacio adecuado alrededor del calentador y de que el piso y las paredes cercanas estén adecuadamente aislados. Utilice únicamente el combustible designado para su unidad; no lo sustituya. Guarde adecuadamente las cenizas en un recipiente metálico en el exterior y lejos del edificio.
- Tenga un plan de escape que les dé a todos dos salidas de la casa: una salida normal y otra alternativa.
- Cierra las puertas de todos los dormitorios cuando te vayas a dormir por la noche. Esto puede mantener el fuego apagado el tiempo suficiente para permitir el escape por las ventanas.
- Acuerde una forma en que todos puedan hacer sonar el grito de alarma, hacer sonar un silbato, golpear la pared, etc.
- Es imprescindible realizar un simulacro de incendio familiar. Pruebe su plan de escape con toda la familia; inténtelo una y otra vez hasta que funcione bien. Prácticalo con frecuencia.
- No fume cuando esté acostado o cuando su juicio se vea afectado por la fatiga, los medicamentos o el alcohol. No dejes solos a los niños pequeños.
- Obtenga un sistema de alarma y detección de incendios en el hogar aprobado. Estará vigilando mientras usted duerme, el momento en que ocurren la mayoría de los incendios residenciales fatales.
- Inspeccione los electrodomésticos, estufas y calentadores en busca de guarras y funcionamiento inseguro o errático. Si encuentra algún defecto, apague la unidad.

PREVENCIÓN DE INCENDIOS DOMÉSTICOS...

DETECTORES DE HUMO

- Instale al menos un detector de humo afuera de cada dormitorio y en cada nivel de su hogar.
- Revise las baterías mensualmente y reemplácelas al menos una vez al año.

CALENTADORES PORTÁTILES

- Mantenga las mantas, la ropa, las cortinas, los muebles y cualquier cosa que pueda calentarse e incendiarse lejos de los calentadores portátiles.
- Enchufe los calentadores directamente al enchufe de la pared y desconéctelos cuando no estén en uso.

PRÁCTICAS DE COCINA SEGURAS

- Mantenga alejados de la estufa los artículos que puedan incendiarse, como toallas, ropa y cortinas.
- Mantenga un extintor de incendios en la cocina y obtenga capacitación del departamento de bomberos sobre cómo usarlo correctamente.

ELECTRICIDAD

- Utilice enchufes de seguridad en los enchufes eléctricos, especialmente si tiene niños pequeños.
- Evite sobrecargar los enchufes eléctricos y pasar cables debajo de alfombras y muebles.

HÁBITOS GENERALES DE SEGURIDAD

- Nunca fumes en la cama.
- Mantenga cerillas y encendedores fuera del alcance de los niños.

SIMULACROS DE ESCAPE DE INCENDIO

- Planifique y practique rutas de escape en caso de incendio y asegúrese de que todos conozcan dos salidas de cada habitación.
- Tenga un plan para escapar si las rejas cubren las ventanas.
- Utilice una escalera de cadena para escapar de los niveles superiores y practique cómo escapar por ella.
- Enseñe a los niños que los bomberos son sus amigos y les ayudarán en caso de incendio.
- Sepa cómo llamar para solicitar asistencia de emergencia.

EN CASO DE INCENDIO



USO DE SU PLAN DE EMERGENCIA

- Arrástrate bajo, bajo el humo.
- Siente las puertas cerradas con el dorso de tu mano. Si hace calor, use otra salida.
- Si no está caliente, abra la puerta lentamente y compruebe si hay humo o fuego.
- Reúnase en el lugar de reunión designado afuera y luego llame para pedir ayuda.
- Nunca regrese a un edificio en llamas.

FUEGO

11 PASOS VITALES CUANDO OCURRE UN INCENDIO

1. Alerte a los demás gritando "Fuego".
2. Camine en posición agachada.
3. Escapa por la salida más cercana.
4. No pierdas tiempo vistiéndote.
5. No intentes reunir objetos de valor.
6. Nunca abras una puerta caliente.
7. Si es posible, coloque un paño húmedo sobre la nariz y la boca.
8. Cierra todas las puertas detrás de ti.
9. Reúnete en un lugar preestablecido fuera de tu casa.
10. Llamar a los bomberos desde el teléfono de un vecino
11. Nunca vuelvas a una casa en llamas.

CASI TODOS LOS HOGARES SON UNA TRAMPA DE FUEGO

La mayoría de las casas tienen sólo una ruta de escape: el pasillo o la escalera que conduce a la puerta principal. Si este pasaje está bloqueado por llamas o humo, estás en una trampa. No dejes que tu suerte pasada de no haber tenido un incendio te haga sentir demasiado confiado.

¡EL CALOR SUBE!

Una temperatura de 1.000 grados puede viajar mucho más allá de las llamas reales. Su ruta de escape normal puede convertirse en un **TRAMPA DE MUERTE** cuando abres la puerta de tu habitación para escapar. Su pasillo o escalera puede llenarse de un calor abrasador, vapores venenosos y un humo cegador y asfijante.

"En un incendio, **CALOR** te golpea como una bofetada en la cara, **FUMAR** ciega tus ojos, y **CALENTADO GASES** ahogarte el aliento. No es de extrañar que la gente **PÁNICO** ¡Haz cosas fatales y sin sentido!"

¿DÓNDE COMIENZAN LA MAYORÍA DE LOS INCENDIOS DOMÉSTICOS?

... IN THIS ORDER:

a.	Sala de estar	37%
b.	Cocina	22%
c.	Sótano	14%
d.	Dormitorios	13%
e.	Otros	14%

La mayoría de los incendios comienzan donde es probable que bloqueen la vía de escape habitual por el pasillo o la escalera (desde los dormitorios).

DEBES PLANIFICAR 2 SALIDAS DESDE CADA HABITACIÓN



DESPUÉS DE QUE COMIENZA UN INCENDIO:

- Despierte a todos los ocupantes inmediatamente.
- Sal del edificio inmediatamente, usando tu plan de escape.
- Reúna a toda la familia y mantenerla unida; no permita que nadie regrese al edificio, ni siquiera para intentar un rescate.
- Llame a los bomberos. Si llama por teléfono, permanezca en la línea hasta que esté seguro de que el operador tiene la ubicación de su casa. Si utiliza una caja de alarma contra incendios, quédese junto a ella para poder mostrarle al departamento de bomberos dónde está el incendio cuando lleguen.

PRIMEROS AUXILIOS

ASFIXIA

TÉCNICAS DE VÍA AÉREA OBSTRUIDA PARA ADULTOS (DE 9 AÑOS EN ADELANTE)

El Departamento de Preparación para Emergencias lo alienta a tomar una clase de primeros auxilios para aprender las técnicas adecuadas para ayudar a las víctimas de asfixia. Comuníquese con su hospital local para conocer las ofertas de cursos. Estas instrucciones de primeros auxilios están destinadas únicamente a repasar un curso que ya haya realizado.

VÍCTIMA CONSCIENTE DE PIE

1. RECONOCER LAS SEÑALES DE ASFIXIA

Las víctimas de asfixia tendrán graves dificultades para hablar, respirar, toser y pueden tener sibilancias y voz aguda. Pregúntele si se está ahogando. Si puede hablar o toser con eficacia, no interfiera.

2. EN CASO DE ASFIXIA: ADMINISTRE LA MANIOBRA DE HEIMLICH

Párese o arrodílese detrás de la víctima y rodee la cintura del niño con sus brazos. Haz un puño con una mano. Coloque el lado del pulgar del puño en el abdomen, encima del ombligo y debajo de la caja torácica. Agarre el puño con la otra mano y presione hacia atrás con 6 a 10 golpes rápidos hasta que el objeto se desaloje o la víctima quede inconsciente.

3. SI ESTÁ EMBARAZADA O ES OBESA: ADMINISTRE LA MANIOBRA DE HEIMLICH

Párese detrás de la víctima, colocando los brazos debajo de las axilas y encierre el pecho. Coloque el lado del pulgar del puño en el centro del esternón. Agarre el puño con la otra mano y presione hacia atrás con 6 a 10 movimientos rápidos hasta que el

objeto se desprenda o la víctima quede inconsciente.

VÍCTIMA ACOSTADA INCONSCIENTE

1. COMPRUEBE SI ES CONSCIENTE O INCONSCIENTE

Golpee y sacuda suavemente el hombro para determinar si el niño está bien. Si no responde, grite “¡Ayuda!” Dígale a alguien que llame al 911.

2. COLOQUE A LA VÍCTIMA CON CUIDADO BOCA ARRIBA

Si la víctima está acostada boca abajo, gire al niño boca arriba. Sosteniendo la cabeza, el cuello y el torso, gire con cuidado al niño como una unidad sin girarlo.

3. VÍA AÉREA ABIERTA. VERIFIQUE LA RESPIRACIÓN.

Aplique presión hacia abajo con la mano en la frente y levante suavemente con la otra mano, justo debajo de la barbilla. Por favor, acerque el oído a la boca y la nariz del niño. BUSQUE el ascenso y descenso del pecho. ESCUCHE y SIENTE la respiración.

4. INTENTAR VENTILAR

Manteniendo la cabeza inclinada y las vías respiratorias abiertas, pellizque la nariz del niño con el pulgar y el índice. Cubra la boca del niño e intente llevar aire a los pulmones.

NIÑOS MENORES DE 9 AÑOS

BARRIDO DEL DEDO EN BUSCA DE OBJETOS EXTRAÑOS

Abra la boca del niño agarrando la lengua y la mandíbula inferior, luego levántelo. Si se puede ver un objeto extraño, introduzca el dedo índice de la otra mano a lo largo de la mejilla, profundamente en la boca. Con un dedo en forma de gancho, intente desalojar el objeto.

Si no tiene éxito, vuelva a intentar ventilar.



RESPIRACIÓN

P. No creo que esté respirando. ¿Qué tengo que hacer?

- A.
1. Ver si la víctima está consciente. Toque su hombro y pregúntele en voz alta: "¿Estás bien?".
 2. Abra la vía aérea. Asegúrate de que esté claro. Si una persona sufre una herida en la boca, su propia sangre puede asfixiarla. Cuando una víctima está inconsciente, la lengua puede caer hacia atrás y bloquear las vías respiratorias. Retire la lengua del camino inclinando la cabeza. Coloque la palma de una mano sobre la frente de la víctima e incline la cabeza hacia atrás. Coloque la otra mano debajo del cuello de la víctima y levántela suavemente.
 3. Averigüe con seguridad si la víctima respira o no. Coloque su oreja en la boca y la nariz de la víctima. Escuche y sienta la respiración. Mire el cofre para ver si sube y baja. Si no respira, ahora debería estar preparado para realizarle respiración artificial boca a boca. Alguien que ha dejado de respirar puede morir en minutos. El daño cerebral grave puede ocurrir incluso antes. Empiece a respirar boca a boca de inmediato. no esperes

P. Un accidente. ¡Alguien está herido! ¿Dónde empiezo?

- A. Recuerde las "cinco primeras reglas de primeros auxilios".
1. Sacar a la víctima del peligro. Si está seguro donde está, trate de mantenerlo quieto.
 2. Compruebe si respira. Si la víctima no respira, incline la cabeza hacia atrás y déle respiración artificial.
 3. Compruebe si hay sangrado. Si lo encuentras, deténlo.
 4. Compruebe si hay shock. Si ve señales, tome medidas para combatirlo.
 5. Que alguien llame a una ambulancia. (MARQUE 911)

Si realiza estas cinco tareas, de forma rápida y cuidadosa, tiene muchas posibilidades de salvar a alguien de una lesión que pone en peligro su vida.

SANGRADO

P. ¿Cómo puedo detener ese sangrado?

- A. Lo mejor es la presión directa. Presione toda el área de la herida abierta con la palma de la mano sobre algún tipo de apósito limpio, como una almohadilla de tela gruesa. El paño entre la mano y la herida ayudará a controlar el sangrado absorbiendo la sangre y permitiendo que coagule. Continúe presionando directamente hasta que el sangrado se detenga por completo o hasta que los asistentes de la ambulancia se hagan cargo.
- No retire la almohadilla si la sangre penetra y podría interferir con la coagulación. En su lugar, agregue capas más gruesas de tela y continúe la presión directa con la mano aún más firmemente.
- A menos que haya evidencia de un hueso roto, trate de colocar a la víctima de manera que la herida quede elevada por encima del corazón. Esto utiliza la gravedad para reducir la presión arterial en la herida y retardar la pérdida de sangre, pero manteniendo la presión de la mano.
- Si la presión directa y la elevación no detienen el sangrado intenso de una herida en el brazo o la pierna, pruebe la técnica del punto de presión. Mantenga también la presión directa. No use un torniquete a menos que el sangrado no pueda controlarse por ningún otro medio. Un torniquete corta todo el flujo sanguíneo y puede suponer la pérdida de una extremidad.
- Si debe usar un torniquete (tal vez se cortó una extremidad), use una tira de material de al menos 2 pulgadas de ancho y colóquela cerca del borde de la herida. No utilice nada estrecho que pueda cortar la piel. Tome nota del momento en que aplica el torniquete e infórmeselo al personal de la ambulancia o al médico.

CHOQUE

P. ¿Cómo puedo comprobar si hay shock?

A. Cualquier lesión grave puede provocar un shock en alguien. El shock puede matar incluso cuando la lesión en sí no es tan grave.

Cuando alguien entra en shock, varias funciones corporales críticas, incluida la circulación sanguínea, se ralentizan.

BUSQUE ESTAS SEÑALES

- La piel puede estar pálida o azulada, o puede tener manchas. En las víctimas de piel oscura, revise las uñas y el interior de la boca.
- El pulso suele ser bastante rápido, pero débil.
- La piel puede sentirse fría y húmeda.
- La respiración es rápida. La respiración puede ser superficial, dificultosa o irregular.
- Víctima puede estar inquieto, ansioso o agitado, quejándose de sed intensa y náuseas.
- La víctima puede tener una expresión vacía y una actitud informal de “y qué”.
- Las pupilas de los ojos pueden estar muy abiertas (dilatadas)

Es posible que no se presenten todos los signos y que la víctima aún esté en shock.

Coloque a la víctima inconsciente de lado para evitar que se asfixie, permitiendo que los líquidos drenen de la boca.

P. ¿Es esto todo lo que necesito saber?

A. **Ni por asomo.** Si realmente desea manejar adecuadamente una emergencia, obtenga capacitación. Para obtener información sobre cursos en su área, comuníquese con su capítulo local de la Cruz Roja.

CHOQUE

P. ¿Cómo luchó contra el shock?

A. Tome estas medidas para mejorar la circulación y el suministro de oxígeno:

- Haga que la víctima se acueste, lo cual es bueno para la circulación. No lo mueva si sospecha que tiene una lesión en el cuello o la columna.
- Envuélvalo lo suficiente para conservar el calor corporal. No querrás calentarlo, simplemente evitar que se enfríe. No olvides también las mantas debajo. Si la víctima está inconsciente y no presenta lesiones graves, colóquela de lado para que la sangre o los líquidos puedan drenar de la boca. Tenga mucho cuidado de mantener abiertas las vías respiratorias.
- **NO DAR FLUIDOS.**
- Si la persona está consciente y no presenta lesiones graves en las piernas, el abdomen o el pecho, colóquela boca arriba con los pies ligeramente elevados. Si tienes dudas sobre las lesiones, manténlo plano.

RCP

REANIMACIÓN CARDIOPULMONAR

La Asociación Estadounidense del Corazón y la Cruz Roja Estadounidense alientan a todos a inscribirse en el curso de RCP y atención cardíaca de emergencia. Familiarícese con las técnicas adecuadas para salvar vidas y obtenga la certificación. Es importante tomar una clase de RCP y renovarla anualmente para que, en caso de una emergencia, esté informado y se sienta cómodo con el proceso.

Tenga en cuenta que se utilizan diferentes métodos de RCP para bebés, niños pequeños y adultos. Cada uno de estos métodos se enseña y practica durante las clases de certificación.

Puede inscribirse en una clase de RCP comunicándose con la Cruz Roja local, la Asociación Estadounidense del Corazón o su hospital local. ¡Haz la llamada hoy para que puedas salvar una vida mañana!

VENENO Y DROGAS

Para ahorrar tiempo valioso y brindar información que salve vidas, comuníquese con el Centro de control de intoxicaciones de Luisiana ubicado en la Universidad de Luisiana-Monroe para obtener información sobre venenos y drogas. El número gratuito del centro es 1-800-256-9822

PREVENCIÓN DE INTOXICACIONES: LA EPIDEMIA DE SOBREDOSIS

El envenenamiento, en particular por sobredosis de drogas de venta libre, recetadas e ilícitas, se ha convertido en la segunda causa principal de muerte no intencional en el país, después de las colisiones de vehículos motorizados. Con un aumento del 80 por ciento entre 2001 y 2006, el envenenamiento es la causa de muerte accidental de más rápido crecimiento en los Estados Unidos.

ALREDEDOR DE 50.000 NIÑOS MENORES DE 4 AÑOS RESULTAN HERIDOS POR INTOXICACIONES INVOLUNTARIAS CADA AÑO.

ENVENENAMIENTOS NO INTENCIONALES POR SOBREDOSIS

Si bien la mayoría de la gente piensa que el envenenamiento es un problema infantil, los adultos son abrumadoramente culpables del pronunciado aumento reciente de muertes por envenenamiento no intencional.

Entre 1993 y 2003, hubo un aumento del 107 por ciento en la tasa de muerte por envenenamiento no intencional por sobredosis entre estadounidenses de 20 a 64 años. En el estado de Washington y el Distrito de Columbia, las sobredosis han superado a los accidentes automovilísticos para convertirse en la principal causa de muerte no intencional.

Las intoxicaciones relacionadas con drogas a menudo se deben a una sobredosis o al uso indebido de analgésicos opioides recetados inicialmente para tratar el dolor crónico, como oxicodona, metadona, hidrocodona, fentanilo y buprenorfina. Si bien el mayor número de estas muertes ocurre entre hombres blancos de 45 a 54 años (casi 6.000 en una década), las tasas de muerte por intoxicación están aumentando más rápidamente entre las mujeres blancas (más del 300 por ciento).

El Consejo Nacional de Seguridad ha publicado un informe sobre "Tendencias en las muertes por envenenamiento no intencional y tasas de mortalidad" que detalla el fuerte aumento de estas muertes.



EL ENVENENAMIENTO Y LOS NIÑOS

Si bien los niños rara vez mueren por envenenamiento involuntario, los envenenamientos no fatales siguen siendo un temor infantil. Cada año, unos 50.000 niños menores de 4 años resultan heridos por intoxicaciones involuntarias.

PREVENCIONES DEL ENVENENAMIENTO PEDIÁTRICO



A. ALMACENE PRODUCTOS DE FORMA SEGURA

- Mantenga todos los productos bajo llave. Los productos no alimentarios deben estar fuera de la vista y del alcance de los niños y las mascotas.
- Siga las instrucciones de almacenamiento en la etiqueta. En general, las áreas de almacenamiento deben ser frescas, secas y alejadas de las áreas habitables.
- Nunca almacene alimentos y artículos no alimentarios juntos.
- Mantenga los productos en sus envases originales. Si la etiqueta desapareció, deséchela adecuadamente.
- Nunca utilice leche, refrescos u otros recipientes de alimentos para almacenar.
- Guarde los medicamentos adecuadamente, manténgalos bajo llave y use tapas a prueba de niños herméticamente. Guarde las bebidas alcohólicas de forma segura; los

gabinetes para bebidas alcohólicas deben estar cerrados con llave o tener pestillos de seguridad.

- Devuelva los productos a un lugar seguro tan pronto como termine de usarlos.
- Limpie las áreas de almacenamiento con regularidad.
- Consulta las fechas de caducidad y deshazte de los productos caducados, especialmente los medicamentos.
- Mantenga su bolso fuera del alcance de los niños y las mascotas. Evite guardar medicamentos, vitaminas, cigarrillos y perfumes en su bolso.
- Deseche los productos de forma segura. Lea las instrucciones de eliminación en la etiqueta o comuníquese con la Junta de Salud. Mantenga la basura en recipientes cubiertos, fuera del alcance de los niños y las mascotas. Pregúntele a su farmacéutico cómo deshacerse adecuadamente de

los medicamentos no utilizados o vencidos.

B. CONSEJOS DE MEDICINA

- Nunca les diga a los niños que los medicamentos son dulces o que saben bien.
- No tomes medicamentos delante de los niños (a ellos les gusta imitar a los adultos).
- Enseñe a los niños a nunca tomar medicamentos a menos que se los den.
- Mantenga siempre los medicamentos bajo llave.

C. SEÑALES DE ADVERTENCIA DE INTOXICACIONES

- Un contenedor abierto cerca
- Olor extraño en el aliento.
- Transpiración
- Mareos o pérdida del conocimiento.
- Pastillas, bayas, etc. en la boca.
- Quemaduras alrededor de la boca.
- Malestar estomacal o náuseas
- Convulsiones

DERRAMES/PELIGROS QUÍMICOS

LOS INCIDENTES DE MATERIALES PELIGROSOS Y USTED

Los productos químicos se encuentran en todas partes. Purifican el agua potable, aumentan la producción de cultivos y simplifican las tareas del hogar. Pero los productos químicos también pueden ser peligrosos para los seres humanos o el medio ambiente si se utilizan o liberan de forma inadecuada. Pueden ocurrir peligros durante la producción, almacenamiento, transporte, uso o eliminación.

Ya sea que se trate de una liberación química accidental o de un ataque involuntario, esté preparado sabiendo qué hacer antes, durante y después de un incidente químico o de materiales peligrosos que afecte su área. Su oficina local de manejo de emergencias está equipada con un sistema telefónico automatizado que se utilizará para notificarle y brindarle instrucciones para este tipo de incidentes. Si es testigo de un incidente químico/peligroso, llame al 911 lo antes posible.

REFUGIARSE EN EL LUGAR

- S** Busque refugio adentro si está afuera.
- H** Los sistemas de calefacción, refrigeración y ventilación deben estar apagados.
- E** Los kits de emergencia deben estar a mano.
- L** Localiza a todos los miembros de tu familia.
- T** Pegue o selle las ventanas.
- E** Las salidas deben seleccionarse en la parte inferior de las puertas.
- R** La radio, la televisión o las redes de notificación de emergencias proporcionarán más información.

QUÉ HACER ANTES DE LOS DESASTRES QUÍMICOS:

- **Sepa cuáles son sus amenazas en la comunidad.**
 - Comuníquese con su Comité de Planificación de Emergencias local.
 - Comuníquese con su Oficina de Manejo de Emergencias local.
- **Agregue estos artículos a su “kit de desastres para todo riesgo”**
 - Láminas de plástico (puedes precortarlas para que se ajusten a la habitación segura de tu hogar)
 - Cinta adhesiva
 - Tijeras

QUÉ HACER DURANTE LOS DESASTRES QUÍMICOS:

- Conozca sus rutas de evacuación y evacue si se le indica que lo haga.
- Refugiarse en el lugar si se le indica que lo haga.
- Mantenga su kit de desastre con usted en su habitación segura.
- Escuche las estaciones de radio o televisión locales para obtener información e instrucciones detalladas.
- Recuerde que algunos químicos tóxicos son inodoros.

QUÉ HACER DESPUÉS DE UN DESASTRE QUÍMICO:

- Regrese a casa o salga solo cuando las autoridades locales se lo indiquen.
- Abra las ventanas y las rejillas de ventilación y encienda los ventiladores para proporcionar ventilación.
- Siga las instrucciones de descontaminación de las autoridades locales.
- Busque tratamiento médico para los síntomas relacionados con materiales peligrosos.
- Si no hay asistencia médica disponible de inmediato y está contaminado, quítese la ropa y colóquela en una bolsa de plástico o recipiente sellado y deséchela según las instrucciones de las autoridades locales; báñese y póngase ropa limpia.
- Recuerde que los anteojos, lentes de contacto y audífonos pueden estar contaminados y deben limpiarse adecuadamente o desecharse.
- Busque información de las autoridades locales sobre cómo limpiar su propiedad.
- Continúe monitoreando su televisión y radio para obtener información actualizada.



TERRORISMO

La Agencia Federal para el Manejo de Emergencias define el terrorismo como "...el uso de la fuerza o la violencia contra personas o propiedades en violación de las leyes penales de los Estados Unidos con fines de intimidación, coerción o rescate". Los terroristas suelen utilizar amenazas para crear miedo entre el público, para tratar de convencer a los ciudadanos de que su gobierno es impotente para prevenir el terrorismo y conseguir publicidad inmediata para sus causas.

La Oficina Federal de Investigaciones (FBI) clasifica el terrorismo en los Estados Unidos como terrorismo interno o terrorismo internacional.

VÉALO, SOSPECHE, REPÓRTELO

Si tiene información sobre una actividad sospechosa, llame al número de la línea directa de LSP Homeland Defense: **1-800-434-8007**, o presentar una queja en línea sobre actividad sospechosa o criminal en www.lsp.org.

INFORMACIÓN DE EMERGENCIA

1. La mayoría de los incidentes terroristas en los Estados Unidos han sido ataques con bombas que involucran dispositivos explosivos detonados y no detonados, gases lacrimógenos y bombas de tubo o incendiarias.
2. Los efectos del terrorismo pueden variar significativamente desde pérdidas de vidas y lesiones hasta daños a la propiedad e interrupciones en servicios como electricidad, agua, suministro, transporte público y comunicaciones.
3. Una forma en que los gobiernos intentan reducir la vulnerabilidad a los incidentes terroristas es aumentando la seguridad en los aeropuertos y otras instalaciones públicas.

HECHOS SOBRE EL TERRORISMO

1. La Agencia Central de Inteligencia (CIA) informa que hay países que se cree que poseen o están realizando

- investigaciones sobre agentes biológicos para su uso como armas.
2. El Departamento de Defensa estima que hasta 26 naciones poseen agentes y/o armas químicas. En Estados Unidos, la mayoría de los incidentes terroristas han involucrado a pequeños grupos extremistas que utilizan el terrorismo para lograr un objetivo designado. Prepárese para afrontar un incidente terrorista adaptando muchas de las mismas técnicas utilizadas para prepararse para otras crisis.
 - Esté alerta y consciente de los alrededores. La naturaleza del terrorismo sugiere que habrá poca o ninguna advertencia.
 - Tome precauciones al viajar. Esté atento a comportamientos llamativos o inusuales. No aceptes paquetes de extraños. No deje el equipaje desatendido.
 - Conocen dónde están ubicadas las salidas de emergencia. Piense con anticipación en cómo evacuar rápidamente un edificio, un metro o un área pública congestionada. Aprenda dónde están ubicadas las escaleras.

PREPÁRESE PARA UNA EXPLOSIÓN EN UN EDIFICIO

El uso de explosivos por parte de terroristas puede provocar el derrumbe de edificios e incendios. Las personas que viven o trabajan en un edificio de varios niveles pueden hacer lo siguiente:

- Revisar los procedimientos de evacuación de emergencia.
- Sepa dónde están ubicadas las salidas de incendios.
- Mantenga los extintores en buen estado de funcionamiento.
- Aprenda primeros auxilios.

Mantenga un radio portátil que funcione con baterías, varias linternas, varios cascos, un botiquín de primeros auxilios y baterías adicionales en un lugar designado en cada piso.

Si recibe una amenaza de bomba, obtenga la mayor cantidad de información posible de la persona que

llama. Mantenga a la persona que llama en línea y registre todo lo que diga. Póngase en contacto con la policía y la administración del edificio.

Después de recibir la amenaza de bomba, no toque ningún paquete sospechoso.

Al evacuar un edificio, evite pararse frente a ventanas u otras áreas potencialmente peligrosas.

DURANTE LA EXPLOSIÓN DE UN EDIFICIO, Salga del edificio lo más rápido y tranquilamente posible. Si los objetos caen desde arriba, colóquese debajo de una mesa o escritorio resistente.

Si hay un incendio, manténgase agachado y salga del edificio lo más rápido posible. Cúbrete la nariz y la boca con un paño húmedo. Cuando se acerque a una puerta cerrada, utilice la palma de la mano para sentir las partes inferior, media y superior de la puerta. Si está caliente al tacto, no abra la puerta; busque otra ruta de escape. Manténgase debajo del humo en todo momento.

Si queda atrapado entre los escombros, utilice una linterna. Toque una tubería o una pared para que los rescatistas puedan oír dónde se encuentra. Utilice un silbato si está disponible. Grite sólo como último recurso: gritar puede hacer que una persona inhale cantidades peligrosas de polvo.

Las personas no capacitadas no deben intentar rescatar a personas que se encuentren dentro de un edificio derrumbado. Espere a que llegue el personal de emergencia.

AGENTES QUÍMICOS son venenosos gases, líquidos o sólidos que tienen efectos tóxicos en personas, animales y plantas. La mayoría de los agentes químicos pueden causar lesiones graves o la muerte.

AGENTES BIOLÓGICOS Son organismos o toxinas que tienen efectos que producen enfermedades en las personas, el ganado y los cultivos. Una persona afectada por un agente biológico requiere la atención inmediata de personal médico profesional. Algunos agentes son contagiosos y es posible que sea necesario poner a las víctimas en cuarentena.

SAL DE LA CIUDAD RÁPIDAMENTE

COSAS PARA TRAER CONTIGO

NECESITARÁS LOS SIGUIENTES SUMINISTROS CUANDO SALGAS DE TU CASA; PONLOS TODOS JUNTOS EN UNA BOLSA DE VIAJE U OTROS CONTENEDORES GRANDES CON ANTICIPACIÓN:

- Linterna con muchas pilas extra.
- Radio a batería con baterías adicionales
- Kit de primeros auxilios
- Medicamentos recetados en sus frascos originales, además de copias de las recetas.
- Anteojos (con copia de la receta)
- Agua (se recomienda al menos un galón por persona; más, mejor)
- Alimentos que no requieren refrigeración ni cocción
- Artículos que los bebés y los ancianos del hogar pueden necesitar
- Alimentos y suministros para mascotas.
- Equipos y dispositivos médicos, como dentaduras postizas, muletas, prótesis, etc.
- Muda ropa para cada miembro del hogar.
- Saco de dormir o dormitorio y almohada para cada miembro del hogar.
- Copia de seguridad de la computadora en algún tipo de disco duro externo
- Chequera, efectivo y tarjetas de crédito
- Plano de la región

DOCUMENTOS IMPORTANTES PARA LLEVAR CON USTED:

- Licencia de conducir
- Tarjeta de seguro Social
- Comprobante de residencia (escritura o contrato de arrendamiento)
- Pólizas de seguro
- Actas de nacimiento y matrimonio.
- Acciones, bonos y otros certificados negociables
- Testamentos, escrituras y copias de declaraciones de impuestos recientes

LISTA RÁPIDA DE TELÉFONOS

CONSULTE LA PÁGINA 4 PARA OBTENER UNA LISTA COMPLETA DE NÚMEROS

Emergencia	911
FEMA	800-621-3362
Cruz Roja Americana.....	504-620-3105
Información sobre el cierre de carreteras	1-800-469-4828
Información de Luisiana.....	211
Centro Médico Chabert.....	985-873-2200
Centro médico general de Terrebonne	985-873-4141
Oficina del Sheriff de la parroquia de Terrebonne	985-876-2500
Departamento de Policía de Houma	985-873-6371
Consejo de Terrebonne sobre el Envejecimiento.....	985-868-8411
TOHSEP.....	985-873-6357
Línea directa de la comunidad de Terrebonne	1-844-916-4737

LISTA DE VERIFICACIÓN DE PREPARACIÓN EN CASA

- Recoja cualquier cosa que pueda ser movida por el viento (bicicletas, muebles de jardín).
- Cierre ventanas, puertas y contraventanas contra huracanes. Si no tiene contraventanas contra huracanes, cierre y cubra todas las ventanas y puertas con madera contrachapada.
- Coloque sacos de arena alrededor de su casa en áreas bajas.
- Coloque el refrigerador y el congelador en la posición más fría y mantenerlos cerrados tanto como sea posible para que la comida dure más si se corta la luz.
- Apague los tanques de propano y desenchufe los electrodomésticos pequeños.
- Abastecerse de gasolina para vehículos y generadores.
- Al dejar mascotas atrás, asegúrese de que haya un suministro adecuado de comida y agua.
- Tome fotografías del interior y exterior de la casa.



Este documento fue preparado gracias a una subvención de la Dirección Nacional de Preparación de FEMA, Departamento de Seguridad Nacional de EE. UU. Los puntos u opiniones expresados en este documento son los de los autores y no necesariamente representan la posición oficial o las políticas de la Dirección de Preparación Nacional de FEMA o el Departamento de Seguridad Nacional de los EE. UU.